

Istituto nazionale
per il Commercio Estero

Repubblica Ceca Nota



Mercato della subfornitura per l'industria meccanica

Maggio 2010

Zámecké schody 1
118 00, Praha 1
T +420 257 532 590
F +420 257 532 597
E-mail: praga@ice.it
www.ice.it

Indice

1 Settore metalmeccanico	3
1.1 Caratteristiche del settore metalmeccanico	3
1.2 Produzione metalmeccanica locale.....	3
2 Settore della subfornitura	4
2.1 Definizione del settore	4
2.2 Produzione locale di componentistica per metalmeccanica.....	5
2.3 Maggiori produttori locali di componentistica nel settore della subfornitura	5
2.4.1 L'industria automobilistica	5
2.4.2 L'industria delle materie plastiche.....	8
2.4.3 L'industria aeronautica.....	12
2.4.4 L'industria elettrotecnica.....	13
2.5 Investimenti diretti esteri nel settore della subfornitura	14
2.6 L'interscambio dei principali componenti della subfornitura	20
2.6.1 L'interscambio di componenti per la subfornitura secondo Paesi	20
2.6.2 L'interscambio per la subfornitura secondo Voci Doganali.....	22
2.6.3 L'interscambio italo-ceco di componenti.....	24
3 Canali di distribuzione	26
4 Associazioni di categoria.....	26
5 Comunicazione e manifestazioni	27
5.1 Fiere settoriali	27
5.2 Riviste settoriali.....	29
6 Previsioni.....	29

1 Settore metalmeccanico

1.1 Caratteristiche del settore metalmeccanico

La Repubblica Ceca vanta un'antica tradizione industriale nel settore metalmeccanico. Subito dopo il 1989, il Paese ha dovuto avviare una fase di rapida transizione all'economia di mercato. Le difficoltà sono state enormi, soprattutto per convertire una mentalità non applicabile ai mercati occidentali. La lentezza burocratica e gestionale rendeva invendibili molti prodotti. Una forte accelerazione verso la modernizzazione del sistema è arrivata dagli investimenti stranieri che hanno imposto le loro regole e le loro necessità.

Oggi il settore metalmeccanico ceco presenta le caratteristiche di un settore dell'economia libera basata sulla competizione. Il costo contenuto della manodopera (lo stipendio medio mensile nel settore metalmeccanico secondo la classificazione NACE nel 2009 - lavoro a tempo pieno - ha raggiunto i 1.295 euro lordi) con un elevato grado di specializzazione, il quadro sostanzialmente buono delle infrastrutture, la necessità, continuamente ribadita da parte delle autorità politiche, di attrarre capitali esteri hanno contribuito alla ristrutturazione del sistema produttivo ed alla creazione di un clima d'affari sicuramente favorevole e rassicurante. L'industria metalmeccanica ceca, che esporta in tutto il mondo, ha subito trasformazioni importanti ma necessiterà ancora di nuove tecnologie.

Gli stessi costruttori cechi delle macchine utensili stanno oggi fungendo da subfornitori all'estero e contemporaneamente la loro produzione si sta indirizzando verso la subfornitura locale. La qualità delle lavorazioni è medio-alta grazie alla cultura ultracinquennale della maggior parte delle aziende del settore metalmeccanico. Principali clienti sono sempre stati i produttori di automobili e loro componenti ed il settore militare, che richiedono standards molto alti per lavorazioni di alta precisione.

La specializzazione è nelle lavorazioni per asportazione di truciolo, sebbene la maggior parte delle aziende posseda anche reparti per la lavorazione della lamiera. Gran parte delle aziende hanno al proprio interno un reparto di fonderia presso il quale si approvvigionano che lavora anche per aziende esterne.

1.2 Produzione metalmeccanica locale

Il comparto è diviso in sei settori tra cui il più importante è quello dell'industria automobilistica, seguito da impianti e macchinari industriali, macchine utensili ed utensileria, macchine per la lavorazione del legno e delle materie plastiche.

La produzione metalmeccanica è concentrata soprattutto nella Regione della Boemia Meridionale, della Boemia Centrale, nella Regione di Olomouc e della Moravia del Sud. Nella Repubblica Ceca esistono quasi 10 mila aziende metalmeccaniche (grandi, medie e piccole) che occupano circa 230 mila dipendenti, di cui 160 mila sono concentrati nelle grandi società (con 500 e più impiegati).

Al fatturato totale dell'anno 2009 per il settore metalmeccanico (che ha superato i 7,5 miliardi di Euro), i vari subsettori hanno partecipato secondo le seguenti percentuali:

- 33% impianti e macchinari speciali,
- 27% impianti vari,
- 18% macchine utensili,
- 14% macchinari per la produzione dell'energia,
- 2% macchine per agricoltura,
- 4% attrezzature meccaniche per la casa,
- 2% armi.

L'industria meccanica risulta fortemente legata all'andamento del settore automobilistico. Nel corso degli anni 2008 e 2009 è cresciuta soprattutto la produzione di automezzi. La crescita è dovuta soprattutto alla TPCA (Toyota Peugeot Citroën Automobile) di Kolín e alla fabbrica Hyundai a Nošovice.

2. Settore della subfornitura

2.1 Definizione del settore

I dati statistici utilizzati in questa nota sono stati forniti dall'Istituto di Statistica della Repubblica Ceca (ČSU) in corrispondenza alle seguenti voci doganali della Tariffa Doganale d'Uso Integrata:

Tabella n. 1: Voci doganali del settore subfornitura

Voce doganale	Merce
	Settore metalmeccanico (che include l'automobilistico, il ferroviario e l'aerospaziale)
8483	Alberi di trasmissione (a camme e a gomito), scatole di cambio, variatori, ingranaggi e ruote di frizione, volani e pulegge, giunti, organi di accoppiamento ed altri
8511	Dispositivi di accensione o di avviamento per motori, magneti, bobine, candele di accensione o di riscaldamento, alternatori ed altri
8607	Parti di veicoli per strade ferrate, assi, freni e loro parti, ganci e sistemi di attacco, boccole e loro parti
8706	Telai degli autoveicoli, trattori, camion ed autobus
8707	Cabine degli autoveicoli, fusoliere ed altre parti di carrozzerie e di cabine;
	Settore elettrotecnico
8536	Interruttori, valvole, relè, spine, prese, connettori, quadri elettrici ed altro materiale
7312	Cavi, trecce, conduttori elettrici
854420	Cablaggi, cavi speciali
	Settore di stampistica per meccanica ed elettrotecnica
848071	Forme per gomma e materia plastiche per formare ad iniezione o per compressione
848079	Altre forme per gomma e materia plastiche
820730	Utensili per stampare o punzonare dei metalli

Fonte: Ufficio di Statistica della Repubblica Ceca

2.2 Produzione locale di componentistica per metalmeccanica

La Repubblica Ceca è stata finora considerata un mercato in sviluppo dinamico ed interessante per investitori stranieri ed in particolare per i settori **metalmeccanico**, che include l'**automobilistico** (subfornitura e stampistica inclusi), seguito da impianti e macchinari industriali, macchine utensili ed utensili, oltre all'**elettrotecnico** ed **elettronico**.

La produzione dei componenti per la subfornitura è concentrata soprattutto nella Regione della Boemia Meridionale, della Boemia Centrale e della Moravia del Nord. Nella Repubblica Ceca esistono più di 1 300 aziende (grandi, medie e piccole) che occupano circa 40 mila dipendenti, di cui 25 mila sono concentrati nelle grandi società (con 500 e più impiegati).

2.3 Maggiori produttori locali di componentistica nel settore della subfornitura

Le informazioni circa i produttori sono pubblicate dalle Associazioni di categoria sulle seguenti pagine web:

Industria automobilistica:

www.autosap.cz/default2.asp?page={B3EC4FC3-2C83-4877-80D5-A443BE0DF359}
(punto II. - Výrobci dílů a příslušenství)

Industria elettrotecnica de elettronica:

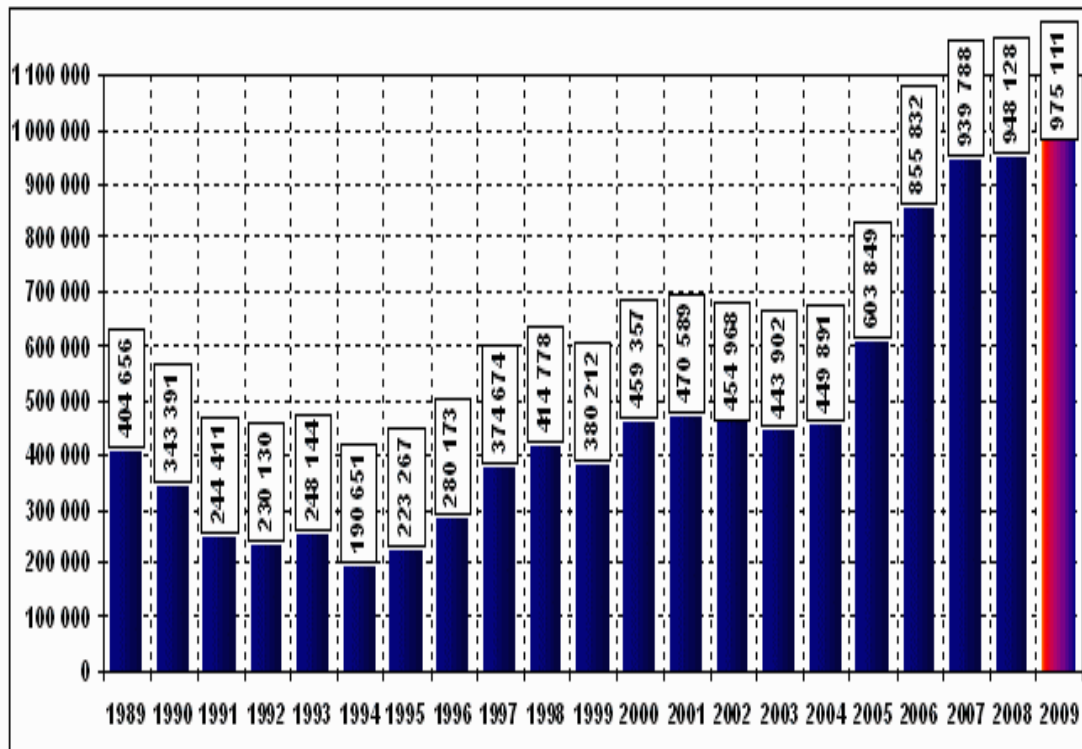
www.electroindustry.cz/Contents/ClenskeOrgEN.aspx

2.4 Settori industriali nel settore della subfornitura

2.4.1 L'industria automobilistica

La produzione del settore "automotive" nella Repubblica Ceca si è sviluppata negli ultimi anni in maniera notevole. Dal 1989, considerato come anno base, la produzione delle automobili è aumentata più del 140%. Nel periodo dal 1° gennaio 1989 al 31 dicembre 2009 sono state prodotte 9 935 1902 autovetture. L'industria automobilistica nel 2009 ha occupato più di 135 mila dipendenti.

Grafico n. 1: Produzione locale di autovetture negli anni 1989 – 2009 (in unità)



Fonte: Associazione dell'Industria Automobilistica della Repubblica Ceca

La produzione di autovetture, dei pezzi di ricambio e degli accessori nell'anno 2009, grazie degli incentivi rottamazione nei singoli paesi dell'UE, ha registrato una crescita. La produzione dei pezzi di ricambio e degli accessori ha seguito in un certo senso il trend sopradescritto, ma la diminuzione della produzione destinata all'esportazione non è stata tanto precipitosa, grazie ai contratti a lungo termine stipulati con gli acquirenti stranieri.

Attività dei produttori locali e dei fornitori esteri

Motori, alberi di trasmissione, chassis, componenti dello sterzo

Negli ultimi anni alcune società estere partecipano alle forniture di motori, trasmissioni, chassis e diversi componenti di autovetture e motociclette. Il maggior investitore in questo campo è la tedesca **Robert Bosch, s. r. o.**, proprietaria di tre stabilimenti per la produzione di freni ABS, delle pompe e iniettori per combustibile e di parti di trasmissione. La ditta **ITT** assembla i cilindri dei freni ed i servofreni a depressione per i sistemi ABS in uno stabilimento nella Boemia orientale, mentre le ditte **LucasVarity** e **Knorr Bremse** producono freni negli stabilimenti della Boemia del Nord. La ditta **WAGON AUTOMOTIVE s.r.o.** che produce le carrozzerie per giardinette è di proprietà della società inglese **WAGON (GUERNSEY) LTD**. La ditta **Ferodo**, che fa parte del gruppo **T & N**, ha

acquistato nel corso della privatizzazione una società ceca per la produzione di freni e parti di frizioni.

Le ditte **Magna International**, **TRW** e **Petri** producono in vari stabilimenti cechi parti degli sterzi, mentre la filiale austriaca della ditta **Porsche** produce nella Boemia meridionale le scatole di cambio e componenti degli sterzi. La ditta tedesca **Kolbenschmidt** controlla la società **Metal, a. s.**, l'unico produttore ceco di pistoni e anelli di pistone. La ditta **Monroe** facente parte del gruppo **Tenneco** ha cominciato a produrre in un stabilimento ceco gli ammortizzatori. La ditta olandese **DNI** produce guarnizioni e tappi per serbatoi e la ditta belga **BOSAL**, specializzata nelle marmitte, salda i sistemi di scarico per la riesportazione. Uno dei maggiori progetti è stato realizzato dalla ditta statunitense **Hayes Wheels** che ha investito 70 milioni di dollari nella joint-venture **Nová Huť, a. s.**, acciaieria della Moravia settentrionale che produce anche ruote per auto. Sempre in Moravia la ditta tedesca **Mann + Hummel** produce per l'esportazione vari filtri per il settore "automotive".

Componenti per abitacoli e altri accessori

Sono numerose le ditte estere che producono nella Repubblica Ceca i componenti dell'abitacolo delle autovetture: cruscotti, strumenti e condizionatori d'aria. Anche la joint-venture **Avon Rubena** sta svolgendo un'importante attività e produce tubi di gomma per il circuito di raffreddamento e tappeti di gomma. La ditta **VALEO Autoklimatizace** nella Boemia centrale, originariamente fondata dalla Siemens, si occupa dei sistemi di aria condizionata e di riscaldamento. La ditta **VDO**, facente parte del gruppo Mannesmann, produce cruscotti per la Škoda di Mladá Boleslav e per l'esportazione. La ditta **JOHNSON CONTROLS** possiede quattro stabilimenti dislocati nella Repubblica ceca e vi produce rivestimenti per sedili ed altre componenti per l'abitacolo, mentre la ditta **RHW** del gruppo Bertrand Faure, fabbrica rivestimenti per sedili nella Boemia meridionale.

Alcune ditte, comprese le ditte **Hutschinson**, **Wilden**, **TRW** e **Melzer** del gruppo **BTR**, producono componenti in materia plastica. La ditta **Klockner Werke** ha creato nella Boemia settentrionale una JV con oltre 1.500 dipendenti in cui produce vari componenti in materia plastica.

I fornitori di parti di automobili e relative componenti

L'attività in questo settore è in stretta connessione con la produzione di isolanti e guarnizioni. La ditta **Gebruder Happich** fabbrica guarnizioni per portiere nello stabilimento di Pilsen e nella stessa città un'altra ditta tedesca, la **HP CHEMIE PELZER**, produce isolanti. La ditta svizzera **RIETER** produce materiali isolanti nell'ex stabilimento della ditta **Elitex** nella Boemia orientale, dopo averla acquistata durante la privatizzazione. Tre ditte tedesche producono serrature per l'industria automobilistica. Esse sono la **BOMORO**, che attualmente fa parte del gruppo **Robert Bosch**, la **Huelsbeck + Fuerst** e la **Kiekert**. La ditta tedesca **Loeffler** produce sistemi di chiusura dei serbatoi di carburante per le automobili. La ditta **Draftex**, parte del Laird Group plc, produce profili rinforzati in uno stabilimento della Moravia settentrionale, dove ha costituito una JV. D'altro canto la ditta canadese **Magna International** produce i pezzi stampati delle automobili (sterzi) in una zona industriale vicina alla frontiera ceco-austriaca. La ditta **Rockwell** ha acquistato uno stabilimento a Liberec e vi produce parti di portiere e finestrini per automobili, mentre la ditta tedesca **Schade** produce

in uno stabilimento proprio telai di portiere per le automobili Škoda e per l'esportazione per le ditte Mercedes, Volvo, Mitsubishi, Porsche e Jaguar.

La società americana **TRW Automotive** e la tedesca **TRW Deutschland GmbH** hanno acquistato in Repubblica Ceca 10 stabilimenti di produzione che occupano più di 3.600 dipendenti. Le subforniture dei componenti per la loro produzione provengono prevalentemente dalla Rep. Ceca e dalla Germania. Attualmente non prevedono importazioni dall'Italia. La società **AUTOMOTIVE LIGHTING** s. r. o., che occupa circa 1.100 dipendenti, è al 100% di proprietà della società tedesca **Automotive Lighting Reutlingen GmbH**. La ditta **Glavunion**, il fornitore di vetro di sicurezza per l'intera industria automobilistica ceca, è controllata dalla giapponese **Asahi Glass** la quale recentemente ha aumentato i propri investimenti di 70 milioni di USD allo scopo di accrescere la capacità produttiva. La ditta italiana **VELM** ha una fabbrica che produce tettucci apribili per le automobili Škoda Fabia e Octavia mentre la ditta francese **Saint-Gobain** ha aperto recentemente a Pilsen una fabbrica per la produzione di parabrezza.

Fornitori di componenti elettriche ed elettroniche

Il maggiore progetto in questo campo è l'acquisto dell'AUTOPAL da parte della ditta **FORD ACD**. L'Autopal è una ditta con 1.700 dipendenti che produce parti e strumenti del sistema di illuminazione, raffreddamento e climatizzazione delle automobili. La ditta **Hella** ha effettuato un investimento in uno stabilimento che produce sistemi di illuminazione per le automobili e un'altra ditta tedesca, la **Zizala Lichtsysteme**, produce i fari e i sistemi di cablaggio.

Alcune società, quali la **Delphi Packard Electric**, la **Termic**, la **AMP** e la **EKM Knobloch** producono connettori, cavi, portacavi, cablaggi, ecc. Due stabilimenti appartenenti alla ditta **Siemens** producono cavi ad alta tensione per il sistema di accensione, accensioni elettroniche e immobilizzatori, mentre una ditta ceca appartenente al colosso americano **TRW** produce per l'esportazione interruttori elettrici. La ditta tedesca **VARTA** produce batterie per auto per l'esportazione.

Per quanto riguarda la produzione degli stampi e di attrezzature per la deformazione e la lavorazione a freddo della lamiera esistono circa 250 produttori.

Una parte della produzione locale dei componenti per l'industria automobilistica ed elettronica viene esportata in vari paesi europei, compresa l'Italia.

2.4.2 L'industria delle materie plastiche

Il consumo attuale di materie plastiche nella RC, in base ai dati statistici, raggiunge circa 55 kg pro capite all'anno. La quantità prodotta di materie plastiche è costituita da polimeri semplici e rappresenta un terzo della produzione mondiale.

Un considerevole sviluppo dell'attività imprenditoriale si è manifestato anche nei settori della lavorazione e dell'utilizzazione delle materie plastiche.

L'evoluzione verso un periodo nuovo di sviluppo industriale, verso le tecnologie del XXI secolo, richiede qualità, maggiore capacità produttiva, maggiore durata dei prodotti, design

intelligente combinato con il minimo uso di metalli, di materiali ceramici e polimerici. Gli stabilimenti industriali che forniscono i loro prodotti all'industria automobilistica sono stati costretti ad investire nelle presse ad iniezione per materie plastiche di alto livello che necessitano di utensili per stampare di altissima qualità.

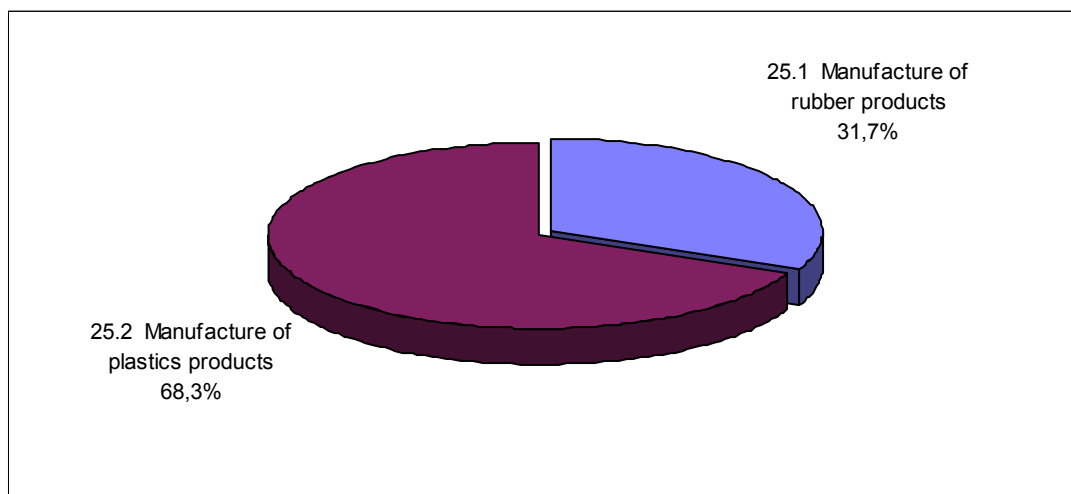
L'industria della plastica e della gomma figura tra i settori con una dinamica superiore alla media nella crescita dei profitti, del valore aggiunto e di altri indicatori finanziari ed economici. Nel 2007 il settore della plastica e della gomma ha raggiunto il 5,1% di aumento del valore aggiunto ed il 4,9% di aumento del numero dei dipendenti. I principali acquirenti dei prodotti di questo settore sono l'industria automobilistica, meccanica, elettronica, elettrotecnica, alimentare ed edilizia. Il settore potrebbe offrire buone possibilità di collaborazione con le ditte italiane.

Struttura del settore

Il settore si suddivide secondo la classificazione delle attività economiche ceche in due sottosectori:

- 25.1 Produzione di articoli di gomma
- 25.2 Produzione di articoli di plastica

Grafico n. 2: Ripartizione della produzione nel 2009



Fonte: Ufficio di Statistica ceco, MIT estimate for micro-enterprises

Il campo 25.1 indica la produzione di articoli di gomma come pneumatici, pavimenti, prodotti di gomma tecnica – guarnizioni, tubi, ecc.; tessile gommato, articoli di gomma sanitari.

Il campo 25.2 indica la vasta gamma di prodotti di tutti i tipi di termoplastici – di LDPE, HDPE, polipropilene, polistirolo, PVC. Tra i prodotti più importanti figurano soprattutto gli articoli per l'industria automobilistica, data l'importanza del produttore di automobili Škoda per l'economia nazionale; seguono film di LDPE, HDPE e PVC, imballaggi soffiati e ad iniezione, pavimenti, pelle finta ecc.

Il rapporto tra i due campi, come vediamo sul grafico, è di 65:35, prevale il campo della plastica.

Posizione nell'industria ceca

A differenza degli altri settori, l'industria della plastica e della gomma non ha risentito molto della recessione all'inizio degli anni 90 e il settore si sviluppa dinamicamente.

La privatizzazione dell'industria della plastica e della gomma è praticamente finita. Le grandi aziende statali si sono trasformate in società per azioni o si sono divise in piccole ditte private, soprattutto in società a responsabilità limitata.

Gli investimenti esteri nelle grandi aziende ceche ed anche nelle aziende più piccole hanno facilitato la modernizzazione del parco macchine e l'introduzione di tecnologie nuove. Le ditte del settore gomma con i maggiori profitti sono rappresentate dalla **Barum Continental, s. r. o.** (il maggior produttore locale di pneumatici, con 3.863 dipendenti, il cui fatturato 2007 ha superato i 1.371 milioni di Euro, con esportazioni che hanno raggiunto gli 814 milioni di Euro) e dalla **Česká gumárenská společnost** che possiede la maggioranza nelle società **Mitas, Rubena, Buzuluk, Betryl, Eko-Rubber** e **Gumokov**. Nel settore della plastica operano oggi più di 1.350 aziende. Tra le più grandi possiamo nominare **Aliachem, a. s.**, e le sue succursali **Fatra Napajedla** e **Technoplast**; seguono **Peguform a. s.**, **Gumotex, a. s.**, **Granitol, a. s.**, **Optimit, a. s.**, **Strojplast, a. s.** e **Tanex Plasty, a. s.**

La situazione generale in questo settore dopo l'anno 1989 non era molto positiva a causa della tecnologia obsoleta usata. E' stato necessario trovare nuovi mercati di sbocco, perché dopo il crollo del regime comunista le aziende avevano perso i tradizionali acquirenti tra i paesi dell'Est. Alcuni settori, come per esempio quello automobilistico o elettronico, hanno aumentato notevolmente il consumo di prodotti di gomma e plastica. Il processo di ristrutturazione ha portato una notevole crescita dei ricavi, ma esistono ancora possibilità di crescita. Alcuni prodotti locali sono competitivi (pneumatici, lastre di plastica per l'industria automobilistica e per mobili, tubi ecc.) e vengono esportati in tutto il mondo.

Principali indicatori economici

L'andamento della produzione di questo settore è positivamente influenzato dall'arrivo degli investimenti esteri, che ha facilitato la modernizzazione e di conseguenza la competitività del settore. Come esempio tipico possiamo citare la **Barum Continental, s. r. o.**, che negli ultimi 5 anni ha quadruplicato la propria produzione; la società ha ottenuto le agevolazioni previste dal governo ceco a favore degli investitori esteri e l'andamento positivo continuerà anche negli anni a venire.

L'andamento del consumo domestico di prodotti di gomma e plastica è stato molto positivo nel periodo 1998 - 2004. La maggior causa d'aumento è il risultato delle ottime realizzazioni, soprattutto dell'industria automobilistica, elettrotecnica ed elettronica, degli articoli domestici, ecc.

Commercio estero

Le seguenti tabelle descrivono lo sviluppo del commercio estero e del saldo negli anni 2005 – 2007 e primi 9 mesi del 2008 per plastica e gomma.

Tab. 1 Export/import di materie plastiche e loro lavorati (c. d. 3901 - 3926)

Importazioni in migliaia di Euro	2005	2006	2007	2008	2009
TOTALE di cui:	3 554 525	4 099 987	4 611 275	4 698 656	3 619 621
Germania	1 606 585	1 783 484	1 964 619	2 000 008	1 513 082
Belgio	195 104	252 877	274 332	283 880	220 473
Italia	226 429	235 390	259 526	271 245	217 236
Polonia	170 066	203 019	254 304	253 040	210 495
Slovacchia	148 895	190 553	237 836	238 296	179 651
Austria	157 023	183 152	210 312	219 401	168 084
Francia	169 009	192 468	209 878	217 238	157 287
Olanda	176 599	191 568	216 573	212 344	150 629

Fonte: Ufficio di statistica della Rep.Ceca

Il principale paese fornitore per la Repubblica Ceca è la Germania, seguita dal Belgio, l'Italia e dalla Polonia.

Tab. 2

Esportazioni in migliaia di Euro	2005	2006	2007	2008	2009
TOTALE di cui:	2 292 276	2 659 770	3 033 551	3 278 283	2 669 817
Germania	745 858	848 138	909 596	1 030 664	796 143
Slovacchia	209 521	256 350	316 836	654 969	283 282
Polonia	189 625	237 927	285 391	291 225	249 430
Austria	111 941	126 250	131 700	130 942	116 146
Francia	111 296	130 359	142 186	157 892	114 173
Italia	112 605	124 550	155 051	140 307	104 245

Fonte: Ufficio di statistica della Rep.Ceca

I principali paesi clienti sono stati negli ultimi anni la Germania seguita dalla Slovacchia e dalla Polonia.

Dalle tabelle sottoriportate risulta che il saldo nel campo delle materie plastiche e lavori di tali materiali è stato in tutti gli anni negativo a causa delle elevate importazioni di materie prime.

Tab.3 Export/import di gomma e lavorati in gomma (c. d. 4002 - 4017)

Importazioni in migliaia di Euro	2005	2006	2007	2008	2009
TOTALE di cui:	1 124 294	1 303 262	1 530 031	1 495 046	1 266 949
Germania	399 611	414 415	413 507	419 966	343 489
Polonia	43 069	66 237	75 685	101 582	97 843
Francia	109 231	117 224	123 293	124 016	94 746
Slovacchia	83 419	100 079	111 761	108 697	87 089
Italia	54 208	63 835	87 246	97 303	84 638
Spagna	51 412	53 802	99 987	87 398	76 691
Giappone	16 169	22 222	76 255	73 484	50 375
Olanda	30 524	30 670	35 197	42 618	35 819

Fonte: Ufficio di statistica della Repubblica Ceca

Il principale paese fornitore per la Repubblica Ceca è negli ultimi anni la Germania seguita dalla Francia e dalla Slovacchia. L'Italia occupa il quinto posto.

Tab. 4

Esportazioni in migliaia di Euro	2005	2006	2007	2008	2009
TOTALE di cui:	1 507 551	1 767 400	2 158 268	2 131 811	1 871 361
Germania	538 120	625 858	704 929	694 578	643 470
Italia	72 255	94 887	161 564	179 928	142 254
Polonia	101 472	128 328	140 365	138 812	122 871
Francia	85 672	104 707	123 336	121 283	115 631
Slovacchia	63 850	94 184	122 482	117 218	90 018
Inghilterra	104 387	111 539	136 354	112 432	85 589
Austria	37 723	48 914	85 151	90 337	77 360
Spagna	61 240	71 119	83 679	76 393	66 429

Fonte: Ufficio di statistica della Repubblica Ceca

Il principale paese cliente è sempre la Germania seguita dall'Italia e dalla Polonia.

Dalle tabelle risulta che il saldo nel campo della gomma è stato in tutti gli anni positivo, soprattutto grazie alle esportazioni elevate di pneumatici e di componentistica per l'industria automobilistica.

2.4.3 L'industria aeronautica

Nel periodo precedente il 1989 tutte le aziende dell'industria aeronautica cecoslovacca erano concentrate nell'AERO HOLDING, ed erano orientate espressamente alla produzione dell'industria aeronautica per i paesi del COMECON. Attualmente esistono 4 produttori:

La **AERO VODOCHODY** che produceva l'aereo a reazione da combattimento L159, attualmente produce parti strutturali per aeromobili Alenia, Boeing e Airbus e per elicotteri Sikorsky.

La ditta LET KUNOVICE, l'odierna **AIRCRAFT INDUSTRIES**, che produce aeroplani da turismo e per uso sportivo.

La **CZECH SPORT AIRCRAFT** si è specializzata nei piccoli aerei sportivi.

La **Wolfsberg letecká továrna** produce aeromobili per trasporto merci.

La **ZLIN AIRCRAFT** produce aeroplani da turismo e per uso sportivo.

La **GE Aviation Czech**, la **HONEYWELL Aerospace Olomouc**, e la **LOM Praha** e la **První brněnská strojírna Velká Bíteš** producono motori e loro componenti per i velivoli.

Queste ditte avevano una serie di subfornitori, la cui produzione copriva tutti i fabbisogni dei produttori finali. In pratica questi produttori attualmente operano nel settore dell'industria aeronautica grazie soprattutto agli ordini dall'estero.

In RC esistono anche 10 produttori di UL (aerei Ultra Leggeri) che occupano più di 700 dipendenti. La loro produzione è destinata alle scuole volo locali e per l'esportazione. Nell'anno 2009 i produttori locali hanno esportato gli UL per un valore di 14,1 milioni di Euro, di cui 1,6 milioni di Euro per l'Italia.

Inoltre in RC esistono, prevalentemente presso le scuole volo, otto piccole società che a richiesta dei piloti privati si occupano dell'importazione di KITs, che provvedono successivamente a montare. Nel 2009 sono stati importati UL e KITs per un valore di 7,3 milioni di Euro (di cui 3,9 milioni di Euro dagli Stati Uniti).

2.4.4 L'industria elettrotecnica

L'industria elettrotecnica ceca è diventata uno dei settori più vulnerabili non appena hanno cominciato ad essere applicati i principi dell'economia di mercato. L'ampiezza della produzione in confronto all'anno 1989, a prezzi costanti, si è quasi dimezzata. Il maggior calo della produzione si è manifestato negli anni 1991 e 1992.

La successiva ripresa della produzione e delle vendite si è manifestata nel 1994 ed è apparso un nuovo problema: la carenza di manodopera qualificata. Dai dati statistici emerge che è in crescita il numero di aziende in perdita. Contemporaneamente la situazione economica delle aziende nate dalla prima fase della privatizzazione va peggiorando.

Fino ad oggi, della produzione nazionale, sono concorrenziali sul mercato locale solo i prodotti dell'industria elettrotecnica dell'alta tensione ed una parte degli strumenti medicali. In queste condizioni ha un'influenza determinante la frequente assenza di mezzi finanziari degli operatori acquirenti.

Il capitale estero è entrato in numerose aziende. Si è allargata la collaborazione con i produttori europeo - occidentali ed americani.

2.5 Investimenti diretti esteri in RC nel settore della subfornitura

Il settore della subfornitura è stato oggetto di molti investimenti diretti esteri. Riportiamo di esempi di società ceche con capitale straniero di maggioranza:

1. Investimenti italiani

Il settore della subfornitura automobilistica è stato oggetto di 5 investimenti diretti italiani. Di seguito sono indicati gli esempi di società ceche che hanno avuto immissioni di capitali stranieri.

Il produttore di autobus – la **IVECO Czech Republic (KAROSA)** - società di capitale italo-francese-ceco, produce ed importa dall'Italia per la sua produzione diversi componenti.

La società **HAYES LEMMERZ Alukola** di capitale italiano produce le ruote di leghe leggere sia per i produttori locali di autovetture che per l'esportazione.

La ditta italiana **VELM** ha una fabbrica che produce annualmente 40 000 tettucci apribili di cui la metà é destinata per le automobili Škoda ed il resto per le altre case automobilistiche europee.

La società **AKUMA**, che è controllata dalla FIAMM italiana, produce i cablaggi per l'industria automobilistica.

La società **TIBERINA AUTOMOTIVE BĚLÁ, s.r.o.**, di proprietà della METALMECCANICA TIBETINA Srl, produce le carrozzerie per autoveicoli.

2. Altri investimenti

AGC Automotive Czech, s. r. o.

Società investitrice: Glaverbel S.A., Belgio

Anno d'investimento: 2000

AISIN EUROPE MANUFACTURING CZECH, s.r.o.

Società investitrice: AISIN EUROPE S.A., Belgio

Anno d'investimento: 2002

ArvinMeritor LVS Liberec a.s.

Società investitrice: ArvinMeritor Holdings SNC, Francia

Anno d'investimento: 1993

A. RAYMOND JABLONEC s.r.o.

Società investitrice: A.RAYMOND GmbH & Co KG, Germania

Anno d'investimento: 1994

Barum Continental spol. s r. o.

Società investitrice: Continental Holding France Sarl, Francia

Anno d'investimento: 1993

Behr Czech s. r. o.

Società investitrice: Behr GmbH & Co.KG, Germania

Anno d'investimento: 2000

Benteler ČR s. r. o.

Società investitrice: Benteler Automotive International GmbH, Germania
Anno d'investimento: 1995

Benteler Automotive Rumburk s. r. o.

Società investitrice: Benteler Automotive International GmbH, Germania
Anno d'investimento: 2004

BOS Automotive Products CZ s. r. o.

Società investitrice: BOS Automotive Products Langenfeld GmbH, Germania
Anno d'investimento: 2000

BOSAL ČR, spol. s r. o.

Società investitrice: Bosal Nederland B.V., Paesi Bassi
Anno d'investimento: 1998

BROSE CZ spol. s r. o.

Società investitrice: Brose International GmbH, Germania
Anno d'investimento: 1994

Cadence Innovation s. r. o.

Società investitrice: Venture Peguform Netherlands B.V., Paesi Bassi
Anno d'investimento: 2000

Continental Automotive Czech Republic s. r. o.

Società investitrice: CAS-One Holdinggesellschaft mbH, Germania
Anno d'investimento: 1993

Continental Teves Czech Republic, s. r. o.

Società investitrice: Continental Global Holding Netherlands B.V., Paesi Bassi
Anno d'investimento: 1994

Cooper-Standard Automotive Česká republika s. r. o.

Società investitrice: CSA Holding (Deutschland) GmbH, Germania
Anno d'investimento: 1998

DENSO MANUFACTURING CZECH s. r. o.

Società investitrice: DENSO CORPORATION, Giappone
Anno d'investimento: 2001

DONALDSON CZECH REPUBLIC s. r. o.

Società investitrice: Donaldson Torit B.V., Paesi Bassi
Anno d'investimento: 2002

Draka Kably, s. r. o.

Società investitrice: Draka Holding N.V., Paesi Bassi
Anno d'investimento: 1994

DURA Automotive CZ, k. s.

Società investitrice: DURA Holding Germany GmbH, Germania
Anno d'investimento: 1994

DUVE ČR, s. r. o.

Società investitrice: Duve Holding GmbH, Germania
Anno d'investimento: 2001

Eberspächer spol. s r. o.

Società investitrice: Eberspächer International GmbH, Germania

Anno d'investimento: 1992

Edscha Bohemia s. r. o.

Società investitrice: Ed. Scharwächter GmbH, Germania

Anno d'investimento: 1994

ELECTROPOLI-GALVIA, s. r. o.

Società investitrice: GROUPE ELECTROPOLI S.A., Francia

Anno d'investimento: 1995

Erich Jaeger, s. r. o.

Società investitrice: Erich Jaeger GmbH & Co. KG, Germania

Anno d'investimento: 1999

ESSA CZECH, spol. s r. o.

Società investitrice: Grupo Estampaciones Sabadell s.l., Spagna

Anno d'investimento: 1998

Federal-Mogul Friction Products a. s.

Società investitrice: T & N Limited, Inghilterra

Anno d'investimento: 1992

FEZKO THIERRY a. s.

Società investitrice: MICHEL THIERRY GROUP SA, Francia

Anno d'investimento: 2008

FIAMM Industrial Batteries s. r. o.

Società investitrice: FIAMM S.P.A, Italia

Anno d'investimento: 2001

Futaba Czech, s. r. o.

Società investitrice: Futaba Industrial Co., Ltd., Giappone

Anno d'investimento: 2002

GARDENA spol. s r. o.

Società investitrice: Husqvarna Holding Aktiebolag, Svezia

Anno d'investimento: 1992

GRUPO ANTOLIN BOHEMIA, a. s.

Società investitrice: GRUPO ANTOLIN-IRAUSA, S.A., Spagna

Anno d'investimento: 1993

HAMA spol. s r. o.

Società investitrice: Hama Hamaphot, Hanke and Thomas GmbH., Germania

Anno d'investimento: 1991

Hayes Lemmerz Alukola, s. r. o.

Società investitrice: HAYES LEMMERZ S.R.L., Italia

Anno d'investimento: 1998

HBPO Czech s. r. o.

Società investitrice: HBPO GmbH, Germania

Anno d'investimento: 1998

HP-Pelzer k. s.

Società investitrice: HP Pelzer Holding GmbH, Germania

Anno d'investimento: 1991

HUTCHINSON s. r. o.

Società investitrice: HUTCHINSON S.A., Francia

Anno d'investimento: 1994

IBEROFON CZ, a.s.

Società investitrice: IBEROFON PLÁSTICOS, S.L., Spagna

Anno d'investimento: 1993

INDET SAFETY SYSTEMS a. s.

Società investitrice: Nippon Kayaku Co., Ltd., Giappone

Anno d'investimento: 1997

ITG Automotive Safety Czech s. r. o.

Società investitrice: ITG ASCI Holdings Europe, Inc., USA

Anno d'investimento: 1995

ITT Holdings Czech Republic s. r. o.

Società investitrice: ITT INDUSTRIES LUXEMBOURG S.á.r.l., Lussemburgo

Anno d'investimento: 2008

JOHNSON CONTROLS AUTOMOBILOVÉ SOUČÁSTKY, k. s.

Società investitrice: Johnson Controls Holding Company, Inc., USA

Anno d'investimento: 1994

JTEKT Automotive Czech Plzen s. r. o.

Società investitrice: JTEKT EUROPE, S.A.S., Francia

Anno d'investimento: 2002

KAMAX s. r. o.

Società investitrice: KAMAX GmbH

Anno d'investimento: 1992

Kautex Textron Bohemia spol. s r. o.

Società investitrice: Kautex Textron Benelux BVBA, Belgio

Anno d'investimento: 1993

KES - kabelové a elektrické systémy, spol. s r. o.

Società investitrice: Zizala Lichtsysteme GmbH, Germania

Anno d'investimento: 1992

KIEKERT-CS, s. r. o.

Società investitrice: Kiekert AG, Germania

Anno d'investimento: 1993

KNORR - BREMSE Systémy pro užitková vozidla, CR, s. r. o.

Società investitrice: KNORR - BREMSE Systeme für Nutzfahrzeuge GmbH, Germania

Anno d'investimento: 1993

KS Kolbenschmidt Czech Republic, a. s.

Società investitrice: KS Kolbenschmidt GmbH, Germania

Anno d'investimento: 1992

KOSTAL CR, spol. s r. o.

Società investitrice: Kostal Beteiligungsgesellschaft mbH, Germania

Anno d'investimento: 1993

Lucas Varity s. r. o.

Società investitrice: TRW Automotive GmbH, Germania

Anno d'investimento: 1999

Magna Seating Chomutov s. r. o.

Società investitrice: Intier Holding GmbH, Germania

Anno d'investimento: 1999

MANN + HUMMEL (CZ) s. r. o.

Società investitrice: MANN+HUMMEL GmbH, Germania

Anno d'investimento: 1992

MC Syncro Kolín s. r. o.

Società investitrice: MC Projects B.V., Paesi Bassi

Anno d'investimento: 2004

Monroe Czechia s. r. o.

Società investitrice: Tenneco Global Holdings Inc., USA

Anno d'investimento: 1996

Mubea, spol. s r. o.

Società investitrice: Mubea Engineering AG, Svizzera

Anno d'investimento: 1994

NORMA Czech, s. r. o.

Società investitrice: ABA-Invest Aktiebolag, Svezia

Anno d'investimento: 2007

Parker-Hannifin s. r. o.

Società investitrice: Parker Hannifin Holding GmbH, Germania

Anno d'investimento: 1995

PEGUFORM PLASTIC, s. r. o.

Società investitrice: Peguform GmbH, Germania

Anno d'investimento: 2002

Precision Parts Manufacturing s. r. o.

Società investitrice: Precision Parts Manufacturing GmbH, Germania

Anno d'investimento: 2006

PWO UNITOOLS CZ a. s.

Società investitrice: Progress - Werk Oberkirch Aktiengesellschaft, Germania

Anno d'investimento: 1997

Recticel Czech Automotive s. r. o.

Società investitrice: RECTICEL HOLDING NOORD B.V., Francia

Anno d'investimento: 1998

Rexam Petainer Aš, s. r. o.

Società investitrice: Rexam European Holdings Ltd, Inghilterra

Anno d'investimento: 1995

Rieter CZ a. s.

Società investitrice: Rieter Holding Ltd., Svizzera

Anno d'investimento: 1994

Robert Bosch odbytová s. r. o.

Società investitrice: Robert Bosch GmbH, Germania

Anno d'investimento: 1991

RONAL CR s. r. o.

Società investitrice: RONAL AG, Svizzera

Anno d'investimento: 1993

Saar Gummi Czech s. r. o.

Società investitrice: SaarGummi technologies S.a r.l., Lussemburgo

Anno d'investimento: 1999

Saint-Gobain Sekurit ČR spol. s r. o.

Società investitrice: SAINT-GOBAIN SEKURIT Deutschland GmbH

Anno d'investimento: 1994

Seaquist Closures Löffler s. r. o.

Società investitrice: Seaquist Closures Löffler GmbH, Germania

Anno d'investimento: 1991

Showa Aluminium Czech, s. r. o.

Società investitrice: Showa Denko K.K., Giappone

Anno d'investimento: 1997

Tawesco s. r. o.

Società investitrice: CALYON S.A., Francia

Anno d'investimento: 2008

TI Automotive AC s. r. o.

Società investitrice: TI Automotive Czech Holdings 2 Ltd, Inghilterra

Anno d'investimento: 2007

Toyoda Gosei Czech, s. r. o.

Società investitrice: TOYODA GOSEI CO., LTD., Giappone

Anno d'investimento: 2001

TRCZ s. r. o.

Società investitrice: Tokai Rika Co., Ltd., Giappone

Anno d'investimento: 2001

Trelleborg Czech s. r. o.

Società investitrice: Trelleborg Aktiebolag, Svezia

Anno d'investimento: 1994

TRW Autoelektronika, s. r. o.

Società investitrice: TRW Automotive, GmbH, Germania

Anno d'investimento: 1993

TRW-Carr s. r. o.

Società investitrice: TRW Automotive, GmbH, Germania

Anno d'investimento: 1992

TRW - DAS a. s.

Società investitrice: TRW Automotive, GmbH, Germania

Anno d'investimento: 1993

TRW Volant a. s.

Società investitrice: TRW Automotive, GmbH, Germania

Anno d'investimento: 1995

VELM Turnov, s. r. o.

Società investitrice: Pluripart SA, Svizzera e Lionello Marchesi, Italia

Anno d'investimento: 1995

Visteon - Autopal, s. r. o.

Società investitrice: VISTEON HOLDINGS ESPAÑA, S.L., Spagna

Anno d'investimento: 1993

WAGON AUTOMOTIVE spol. s r. o.

Società investitrice: WAGON LTD, Inghilterra

WITTE Nejdek, spol. s r. o.

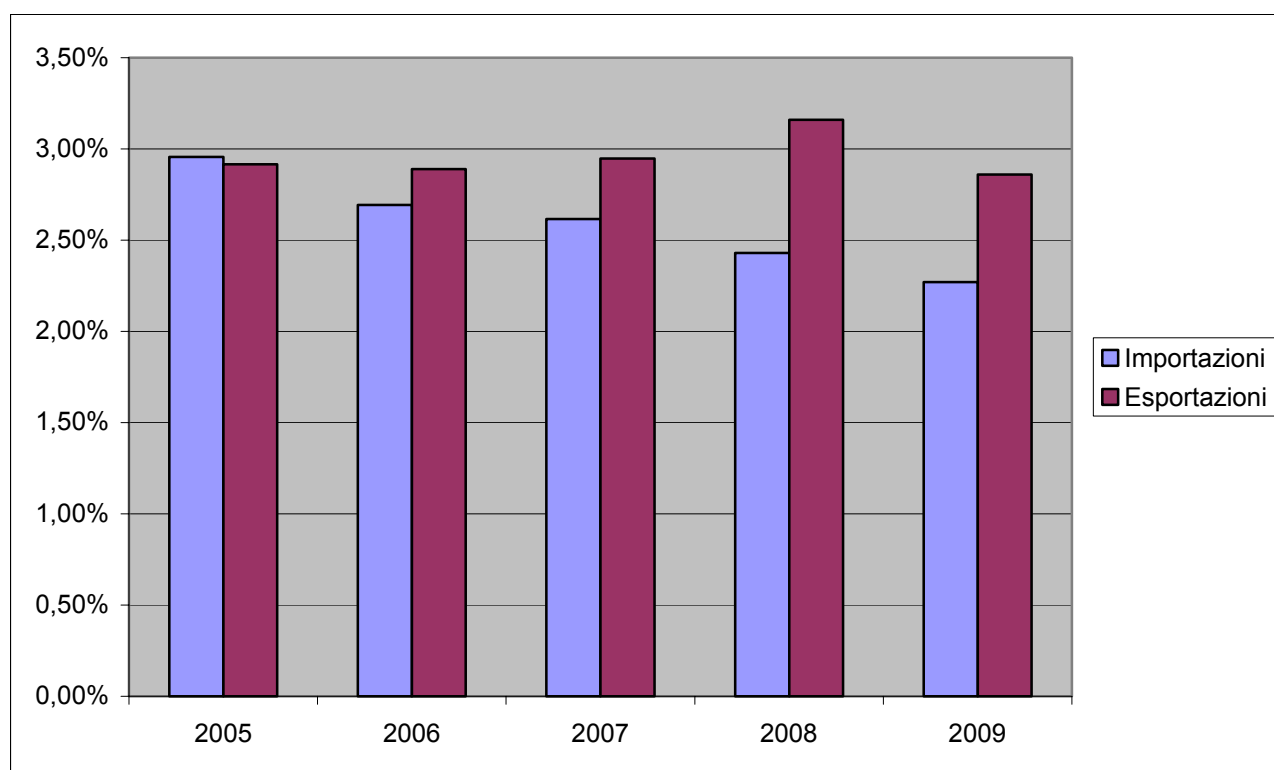
Società investitrice: WITTE Automotive GmbH, Germania

Anno d'investimento: 1991

2.6 L'interscambio di componenti per la subfornitura

Il seguente grafico contiene dati sulle quote della subfornitura di componenti e di utensili per lo stampaggio delle materie plastiche sul commercio estero complessivo della Repubblica Ceca.

Grafico n. 3: La percentuale della subfornitura sul commercio estero della Repubblica Ceca



Fonte: Ufficio di statistica della Repubblica Ceca

2.6.1 L'interscambio di componenti per la subfornitura (secondo i Paesi)

Dalle tabelle sotto riportate risulta che il saldo della Repubblica Ceca nel settore della subfornitura è stato in tutti gli anni positivo, soprattutto a causa delle elevate esportazioni per l'industria automobilistica. La crescita nel 2004 della produzione del settore automobilistico ha portato ad un conseguente aumento dell'importazione di componentistica, soprattutto dal Giappone per la Hyundai di Nošovice, dalla Francia per la TPCA di Kolín e dall'Italia per la ŠKODA di Mladá Boleslav.

Tab. 5 Import/export di componenti per la subfornitura (struttura territoriale)

Importazioni in migliaia di Euro	2005	2006	2007	2008	2009
TOTALE di cui:	1 817 876	2 000 509	2 255 297	2 345 429	1 711 039
Germania	940 274	956 944	1 045 441	1 059 748	766 970
Francia	132 885	123 427	131 595	154 363	103 137
Italia	81 669	99 962	107 619	110 530	86 686
Giappone	75 655	97 123	126 851	132 433	84 527
Austria	115 262	124 030	124 262	125 956	83 729
Cina	31 923	58 344	81 692	92 248	63 602
Slovacchia	53 499	67 254	85 865	72 400	43 738
Regno Unito	49 265	67 564	72 849	61 450	34 722
Stati Uniti	43 125	50 542	59 442	46 731	29 411
Spagna	26 367	24 895	31 639	35 981	26 846

Fonte: Ufficio di statistica della Repubblica Ceca

La tabella mostra la struttura territoriale. Il fornitore principale per la Repubblica Ceca è la Germania, altri importanti partner sono la Francia, Il Giappone, l'Austria e l'Italia.

Tab. 6

Esportazioni in migliaia di Euro	2005	2006	2007	2008	2009
TOTALE di cui:	1 831 127	2 186 896	2 634 743	3 131 850	2 316 050
Germania	735 750	809 149	927 381	958 713	791 913
Austria	196 046	192 652	207 327	183 206	118 184
Slovacchia	113 139	126 898	148 839	212 098	162 690
Francia	111 684	138 214	179 315	196 591	147 872
Polonia	36 249	45 648	75 538	109 083	58 940
Italia	28 068	49 601	64 074	61 838	56 977
Ungheria	25 577	31 802	51 390	62 646	52 822
Spagna	29 716	51 033	74 416	72 868	48 676
Regno Unito	46 529	50 951	63 115	66 396	46 519
Ucraina	83 048	127 313	138 774	172 556	39 769
Corea	20 157	20 490	41 221	47 618	37 713

Fonte: Ufficio di statistica della Repubblica Ceca

La Germania è anche il principale paese di destinazione delle esportazioni di componenti per la subfornitura, seguita dall'Austria, dalla Francia e dalla Slovacchia. Negli ultimi 3 anni sono cresciute le esportazioni per l'Ucraina, Polonia e per la Spagna.

2.6.2 L'interscambio di componenti per la subfornitura (secondo le voci doganali)*Tab. 7 Importazioni di componenti per la subfornitura – secondo le voci doganali (in migliaia di EUR)*

Codice	Merce	2005	2006	2007	2008	2009
	Settore metalmeccanico che include l'automobilistico, il ferroviario e l'aerospaziale					
8483	Alberi di trasmissione (a camme e a gomito), scatole di cambio, variatori, ingranaggi e ruote di frizione, volani e pulegge, giunti, organi di accoppiamento ed altri	432 781	510 214	587 091	570 313	382 841
8511	Dispositivi di accensione o di avviamento per motori, magneti, bobine, candele di accensione o di riscaldamento, alternatori ed altri	104 814	145 494	178 283	183 955	127 955
8607	Parti di veicoli per strade ferrate, assi, freni e loro parti, ganci e sistemi di attacco, boccole e loro parti	145 477	167 388	179 704	203 192	147 159
8706	Telai di autoveicoli, trattori, camion ed autobus	1 702	3 360	46 356	58 322	5 937
8707	Cabine di autoveicoli, fusoliere ed altre parti di carrozzerie e di cabine;	13 195	17 709	13 166	14 758	13 630
	Settore elettrotecnico					
8536	Interruttori, valvole, relé, spine, prese, connettori, quadri elettrici ed altro materiale	760 346	859 097	944 107	943 508	715 143
7312	Cavi, trecce, conduttori elettrici	65 467	72 307	74 825	79 635	64 152
854420	Cablaggi, cavi speciali	43 998	57 315	58 571	55 822	34 399
	Settore di stampistica per meccanica ed elettrotecnica					
848071	Forme per gomma e materia plastiche per formare ad iniezione o per compressione	132 621	85 711	88 452	116 970	118 092
848079	Altre forme per gomma e materia plastiche	27 838	38 565	28 611	23 794	25 236
820730	Utensili per stampare o punzonare metalli	89 637	43 349	56 131	95 161	76 496
Totale		1 817 876	2 000 509	2 255 297	2 345 159	1 711 039

Fonte: Ufficio di Statistica della Repubblica Ceca

Il maggior valore delle importazioni é rappresentato dalle forniture di interruttori, valvole, relé, spine, prese, connettori, quadri elettrici ed altro materiale soprattutto per i settori elettrotecnico ed automobilistico, seguite dalle forniture per l'industria automobilistica (alberi di trasmissione a camme e a gomito, scatole di cambio, variatori, ingranaggi e ruote di frizione, volani e pulegge, giunti, organi di accoppiamento ed altri).

Tab. 8: *Esportazioni di componenti per la subfornitura – secondo le voci doganali (in migliaia di EUR)*

Codice	Merce	2005	2006	2007	2008	2009
	Settore metalmeccanico che include l'automobilistico, il ferroviario e l'aerospaziale					
8483	Alberi di trasmissione (a camme e a gomito), scatole di cambio, variatori, ingranaggi e ruote di frizione, volani e pulegge, giunti, organi di accoppiamento ed altri	336 112	412 662	505 031	571 580	409 178
8511	Dispositivi di accensione o di avviamento per motori, magneti, bobine, candele di accensione o di riscaldamento, alternatori ed altri	84 134	107 875	128 046	133 460	86 430
8607	Parti di veicoli per strade ferrate, assi, freni e loro parti, ganci e sistemi di attacco, boccole e loro parti	278 172	321 613	388 123	476 397	469 479
8706	Telai di autoveicoli, trattori, camion ed autobus	906	796	274	647	854
8707	Cabine di autoveicoli, fusoliere ed altre parti di carrozzerie e di cabine;	102 678	151 095	201 446	432 773	184 058
	Settore elettrotecnico					
8536	Interruttori, valvole, relé, spine, prese, connettori, quadri elettrici ed altro materiale	782 943	932 826	1 129 127	1 181 370	911 663
7312	Cavi, trecce, conduttori elettrici	21 756	16 086	25 588	32 469	22 055
854420	Cablaggi, cavi speciali	74 449	86 654	100 370	102 607	63 301
	Settore di stampistica per meccanica ed elettrotecnica					
848071	Forme per gomma e materia plastiche per formare ad iniezione o per compressione	79 109	73 557	79 105	91 757	81 353
848079	Altre forme per gomma e materia plastiche	27 838	38 565	28 611	46 089	39 383
820730	Utensili per stampare o punzonare metalli	43 030	45 167	49 022	62 709	48 284
Totale		1 831 127	2 186 896	2 634 743	3 131 858	2 316 038

Fonte: Ufficio di Statistica della Repubblica Ceca

Il maggior valore delle esportazioni é rappresentato dalle esportazioni di interruttori, materiale elettrotecnico per l'industria metalmeccanica ed automobilistica.

L'industria metalmeccanica rappresenta circa il 6% dell'industria di trasformazione, le percentuali sono più alte per quanto riguarda la produzione di macchine speciali per l'industria automobilistica ed elettrotecnica dove esistono grandi possibilità di commercializzazione.

L'approccio ai mercati internazionali é facilitato dai partner strategici esteri che hanno acquisito quote di capitale presso i produttori locali ed assicurano le esportazioni di macchinari. Lo sviluppo del settore dipende soprattutto dalla congiuntura dell'industria automobilistica nel mondo.

2.6.3 L'interscambio italo-ceco di componenti per la subfornitura (secondo le voci doganali)

Tab. 9: Importazioni dall'Italia (in migliaia di EUR)

Codice	Merce	2005	2006	2007	2008	2009
	Settore metalmeccanico che include l'automobilistico, il ferroviario e l'aerospaziale					
8483	Alberi di trasmissione (a camme e a gomito), scatole di cambio, variatori, ingranaggi e ruote di frizione, volani e pulegge, giunti, organi di accoppiamento ed altri	29 248	35 947	38 994	44 741	22 451
8511	Dispositivi di accensione o di avviamento per motori, magneti, bobine, candele di accensione o di riscaldamento, alternatori ed altri	10 642	15 233	19 770	17 168	17 575
8607	Parti di veicoli per strade ferrate, assi, freni e loro parti, ganci e sistemi di attacco, boccole e loro parti	1 517	2 072	3 857	5 295	6 011
8706	Telai di autoveicoli, trattori, camion ed autobus	146	773	716	408	2 014
8707	Cabine di autoveicoli, fusoliere ed altre parti di carrozzerie e di cabine;	179	84	467	430	703
	Settore elettrotecnico					
8536	Interruttori, valvole, relé, spine, prese, connettori, quadri elettrici ed altro materiale	21 613	27 428	29 206	22 409	24 995
7312	Cavi, trecce, conduttori elettrici	1 563	2 413	1 751	1 260	2 026
854420	Cablaggi, cavi speciali	930	1 416	1 192	1 453	989
	Settore di stampistica per meccanica ed elettrotecnica					
848071	Forme per gomma e materia plastiche per formare ad iniezione o per compressione	10 799	10 600	8 371	6 639	8 125
848079	Altre forme per gomma e materia plastiche	1 018	1 839	1 551	798	291
820730	Utensili per stampare o punzonare metalli	4 014	2 157	1 744	2 489	1 506
Totale		81 669	99 962	107 619	110 530	86 686

Fonte: Ufficio di statistica della Repubblica Ceca

Tab n. 10 Esportazioni in Italia (in migliaia di EUR)

Codice	Merce	2005	2006	2007	2008	2009
	Settore metalmeccanico che include l'automobilistico, il ferroviario e l'aerospaziale					
8483	Alberi di trasmissione (a camme e a gomito), scatole di cambio, variatori, ingranaggi e ruote di frizione, volani e pulegge, giunti, organi di accoppiamento ed altri	12 581	21 161	21 784	24 604	21 584
8511	Dispositivi di accensione o di avviamento per motori, magneti, bobine, candele di accensione o di riscaldamento, alternatori ed altri	2 069	2 148	584	366	354
8607	Parti di veicoli per strade ferrate, assi, freni e loro parti, ganci e sistemi di attacco, boccole e loro parti	2 082	6 885	14 268	7 720	10 283
8706	Telai di autoveicoli, trattori, camion ed autobus	0	0	0	91	0
8707	Cabine di autoveicoli, fusoliere ed altre parti di carrozzerie e di cabine;	2 856	3 140	3 467	2 939	841
	Settore elettrotecnico					
8536	Interruttori, valvole, relé, spine, prese, connettori, quadri elettrici ed altro materiale	5 499	13 254	19 862	22 409	19 959
7312	Cavi, trecce, conduttori elettrici	185	465	885	1 260	647
854420	Cablaggi, cavi speciali	315	1 336	978	488	821
	Settore di stampistica per meccanica ed elettrotecnica					
848071	Forme per gomma e materia plastiche per formare ad iniezione o per compressione	2 115	594	1 209	646	902
848079	Altre forme per gomma e materia plastiche	6	68	359	0	0
820730	Utensili per stampare o punzonare metalli	360	550	678	1 315	1 585
Totale		28 068	49 601	64 074	61 838	56 927

Fonte: Ufficio di statistica della Repubblica Ceca

Dalle tabelle risulta che il saldo nel campo della subfornitura è stato negativo per la R.C. grazie alle elevate importazioni ceche di componenti per l'industria automobilistica ed elettrotecnica.

3 Canali di distribuzione

Non esiste in Repubblica Ceca la figura dell'agente; la maggior parte della componentistica per la subfornitura viene rivenduta direttamente dai produttori locali oppure dalle rappresentanze dei produttori esteri. In alcuni casi, tali componenti, soprattutto quelli atipici, vengono importati anche dagli stessi utilizzatori.

4 Associazioni di categoria

Svaz průmyslu a dopravy ČR

(Associazione dell'Industria e dei Trasporti della Repubblica Ceca)

Mikulandská 135/7

Tel.: +420 224 934 088

Fax: +420 224 934 597

E-mail: spcr@spcr.cz

Web: <http://www.spcr.cz>

Direzione:

Ing. Jaroslav MÍL, MBA (Presidente)

Ing. Stanislav KÁZECKÝ, CSc. (Vicepresidente Rapporti con l'Estero)

Ing. Zdeněk LIŠKA (Direttore generale)

Sdružení automobilového průmyslu

(Associazione dell'Industria Automobilistica)

Opletalova 55

110 00 Praha 1

Tel.: +420 221 602 982

Fax: +420 224 239 690

E-mail: autosap@autosap.cz

Web: <http://www.autosap.cz>

Direzione:

Ing. Martin JAHN, MBA (Presidente)

Ing. Jiří ČERNÝ (Vicepresidente)

Ing. Antonín ŠÍPEK (Direttore), tel.: +420 221 602 982

E-Mail: sapsip@autosap.cz

Ing. Svatopluk DOLEŽAL (Vicedirettore, Responsabile rapporti con l'estero), tel.:

+420 221 602 987

E-Mail: sapdol@autosap.cz

ELA - Českomoravská elektrotechnická asociace

(Associazione dell'Industria Elettrotecnica)

Polygon House

Doudlebská 5

140 00 Praha 4

Tel.: +420 261 213 623

Fax: +420 261 213 624

E-Mail: ela@electroindustry.cz

Web: <http://www.electroindustry.cz>

Direzione:

Ing. Stanislav ADAMEC (Presidente)

Ing. František HÝBNER (Direttore), Tel.: +420 221 602 982

E-Mail: hybner@electroindustry.cz

5 Comunicazione e manifestazioni

5.1 Fiere settoriali

Le fiere più importanti nel settore automobilistico si tengono a Brno e sono:

- la **AUTOSALON BRNO**, che si svolge negli anni dispari (la prossima edizione si svolgerà dal 4 al 9 giugno 2011) per il settore: autovetture, camioncini ed accessori
- la **AUTOTEC**, che si svolge negli anni pari (la prossima edizione si terrà in giugno 2012) per il settore: camion, camioncini, accessori e ricambi ed attrezzature per officine

Ente organizzatore:

Veletrhy Brno, a. s.

Výstaviště 1

647 00, Brno

Tel.: +420 541 152 960

Fax: +420 541 153 044

Web: www.bvv.cz/autosalon, www.bvv.cz/autotec

Informazioni sulla fiera svoltasi nel 2010:

AUTOTEC Brno 2010	
numero degli espositori	327
numero dei paesi partecipanti	17
area espositiva in m2	42.031
numero visitatori	79.880
numero dei giornalisti accreditati	413

Informazioni sulla fiera svoltasi nel 2009:

AUTOSALON Brno 2009	
numero degli espositori	197
numero dei paesi partecipanti	26
area espositiva in m2	31.976
numero visitatori	130.484

La fiera più importante nel settore metalmeccanico, **Fiera Internazionale della Meccanica e dell'Ingegneria**, si svolgerà dal 3 al 7 ottobre 2011.

Contemporaneamente si svolgeranno anche la **Fiera Internazionale URBIS INVEST** e la **Fiera internazionale TRANSPORT a LOGISTIKA**.

Ente organizzatore:

Veletrhy Brno, a.s.

Výstaviště 1

647 00 Brno

Tel.00420 / 541152960, 541153020

Fax 00420/ 541153044

E-mail: msv@bvv.cz

<http://www.bvv.cz/msv>

Dati statistici dell'ultima edizione:

MSV 2010	
numero degli espositori	1.606
di cui stranieri	540
numero dei paesi partecipanti	26
area espositiva in m2	86.546
numero visitatori	74.385

A Brno si svolge anche la fiera **PLASTEX** (Fiera internazionale biennale della plastica, della gomma e dei compositi). La prossima edizione si terrà dal 15 al 18 maggio 2012.

Informazioni sulla fiera svoltasi nel 2008:

PLASTEX 2008	
numero degli espositori	197
numero dei paesi partecipanti	21
area espositiva in m2	3.062
numero visitatori	26.094

Organizzatore:

Veletrhy Brno a.s.

Výstaviště 1

647 00 Brno

5.2 Riviste settoriali

Technický týdeník

Editore: Business Media CZ sro

Periodicità: settimanale

Tiratura: 14.000 copie

Maggiori informazioni: www.techtydenik.cz

T + T Techika a trh

Editore: CCB s.r.o.

Periodicità: mensile

Tiratura: 8.000 copie per la Repubblica Ceca

3.000 copie per la Repubblica Slovacca

Maggiori informazioni: ccb.cz/prumysl

6 Previsioni

A causa dell'interconnessione dell'intera economia mondiale, la recente crisi finanziaria ha inevitabilmente colpito anche la Repubblica Ceca. Il mercato finanziario e i settori produttivi stanno affrontando le conseguenze della crisi economica mondiale, sebbene gli effetti siano ancora abbastanza marginali e non così rilevanti come negli Stati Uniti e nell'Europa Occidentale.

Naturalmente previsioni di lungo termine in questo periodo tumultuoso non possono essere fatte. Per quanto riguarda invece il breve periodo, siccome la produzione del settore è fortemente legata a quella nell'industria automobilistica, aerospaziale ed elettronica è molto probabile che nell'anno 2010 la crisi toccherà anche la produzione di componentistica. Tutto dipenderà dalla domanda del settore automobilistico, aeronautico e della produzione di elettrodomestici.