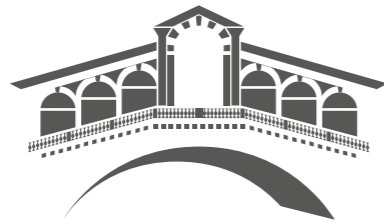


RIVUS ALTUS

10.000 visual fragments from the Rialto bridge, Venice

Photographic project by Max Farina





RIVUS ALTUS
10.000 visual fragments from the Rialto bridge, Venice

Photographic project by Max Farina

RIVUS ALTUS

10.000 visual fragments from the Rialto bridge, Venice

He recorded with his camera every variation of light and everything that happened, staying still for 264 hours at the same place: the centre of the Rialto Bridge, the most crowded and photographed place in Venice, facing the Grand Canal. In two years, Massimiliano Farina has caught any change, focusing his attention on the single fragments that make up the landscape, as if looking through the eyes of flies and dragonflies. The result is not a single image, but a multiplicity of images.

The visual perception depends on the variable and almost infinitely changeable editing, of every single piece that make up a perfect and unstable, fascinating and ever-changing landscape: both night and day, sunrise and sunset, yesterday and the day before yesterday ... Similar to puzzles, his images do not capture one single moment, but they become a perspective drawn by the time going by. They don't interpret anything in a subjective or expressive way, but enhance the camera and its "mechanical" look, like a magical recording tool.

Farina uses photography to create images that you can only get thanks to the camera and to its technological unconscious. He "shatters the stereotype of Venice" and offers a kind of machine à voir which invites us to see the Grand Canal as through a magnifying glass, to scrutinize the slightest details made by light and darkness, waters and skies, buildings and boats, crowds and silence...

Gigliola Foschi

RIVUS ALTUS

10.000 frammenti visivi dal ponte di Rialto, Venezia

Ha registrato con la macchina fotografica ogni variazione di luce e tutto quello che accadeva rimanendo fermo per 264 ore nello stesso punto: il centro del ponte di Rialto, il luogo più affollato e fotografato di Venezia affacciato sul Canal Grande.

Ogni cambiamento, colto nell'arco di due anni, Massimiliano Farina lo ha osservato concentrando la sua attenzione sui singoli frammenti che compongono il paesaggio, come se avesse uno sguardo simile a quello di mosche e libellule. Il risultato non è un'immagine singola, ma una molteplicità di immagini dove la veduta è affidata al montaggio variabile, e modificabile quasi all'infinito, dei vari pezzi separati che compongono un paesaggio perfetto e instabile, affascinante e mutevole: contemporaneamente notte e giorno, alba e tramonto, ieri e l'altro ieri... Simili a puzzle le sue immagini non colgono più un momento preciso, ma divengono una prospettiva tracciata dallo scandire del tempo in divenire. Non interpretano niente in modo soggettivo ed espressivo, bensì valorizzano la macchina fotografica e il suo sguardo "meccanico" come un magico strumento di registrazione. Farina usa cioè la fotografia per realizzare immagini che si possono ottenere solo con essa e con il suo inconscio tecnologico. Egli "frantuma lo stereotipo di Venezia" per proporre una sorta di machine à voir che ci invita a vedere il Canal Grande come attraverso una lente di ingrandimento protesa a scrutarne i minimi di dettagli fatti di luce e oscurità, acque e cieli, palazzi e battelli, folle e silenzi...

Gigliola Foschi

RIVUS ALTUS

11.354 photo-fragments

264 shooting hours on the bridge from 2013 to 2015

13.000 gondolas passed under the bridge

15.963 people portrayed

These are the numbers of Rivus Altus, a photographic project that puts together, in an unedited way, the world renowned view of Venice: the view from the Rialto bridge.

Two years of stakeout (2013/2015) in the same place, night and day, with the aim to photograph changes of a landscape of the city through its views. Decomposing and re-composing, approaching or moving away thousands and thousands of fragments made of light, shadows, silence and noise the user invents what judged to be the panorama necessary to him, and for this perfect, extracting it from the possible $3,8 \times 10^{168}$.

The project is work-in-progress

11.354 foto-frammenti

264 ore di lavoro sul ponte dal 2013 al 2015

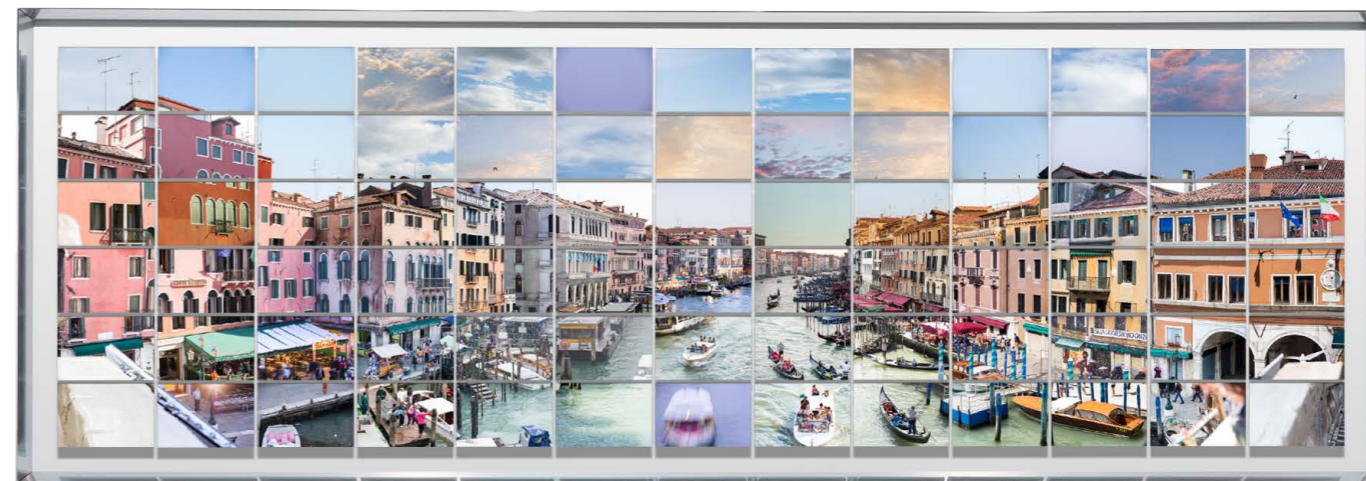
13.000 gondole passate sotto il ponte

15.963 persone ritratte

Questi i numeri di Rivus Altus, un progetto fotografico in grado di ricomporre in modo inedito il panorama di Venezia più conosciuto al mondo: la vista dal Ponte di Rialto.

2 anni di appostamento (2013/2015) sempre nella medesima posizione, giorno e notte, con l'obiettivo di riprendere i cambiamenti di un paesaggio di città attraverso i suoi scorci. Scomponendo e ricomponendo, accostando o allontanando mille e mille frammenti fatti di luce, ombra, silenzio e rumore, il fruitore potrà inventare quello che giudica essere il panorama a lui necessario, e per questo perfetto, estraendolo tra i $3,8 \times 10^{168}$ possibili.

Progetto in work-in-progress



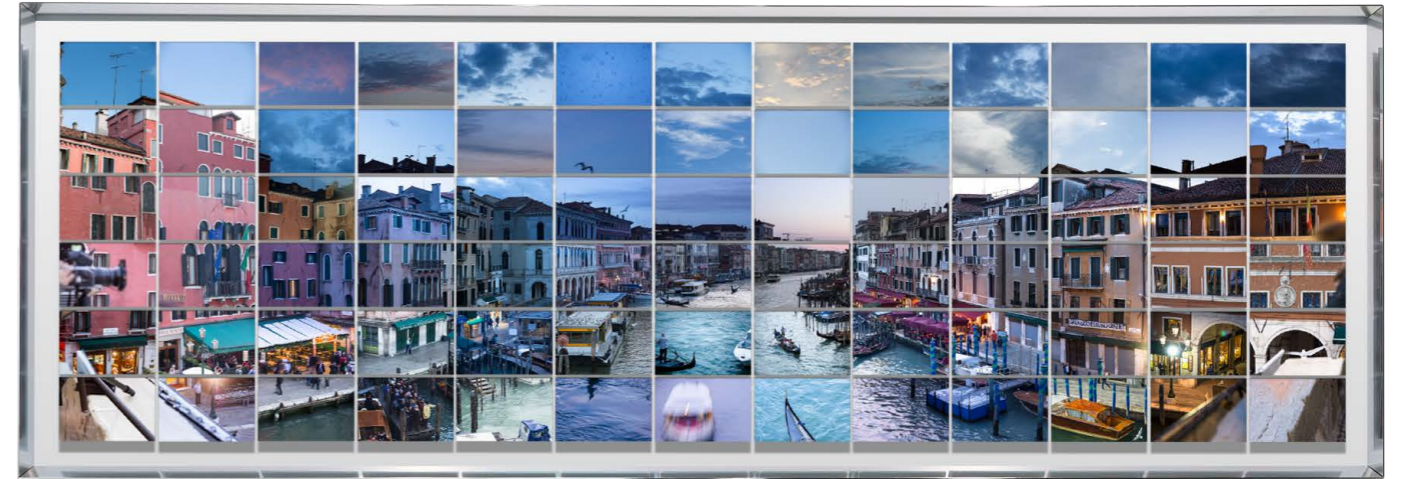
XL78#06 pastel - 262,6 x 91,7 cm

M78#06 pastel - 175,6 x 61,5 cm

XS78#06 pastel - 123 x 47,2 cm



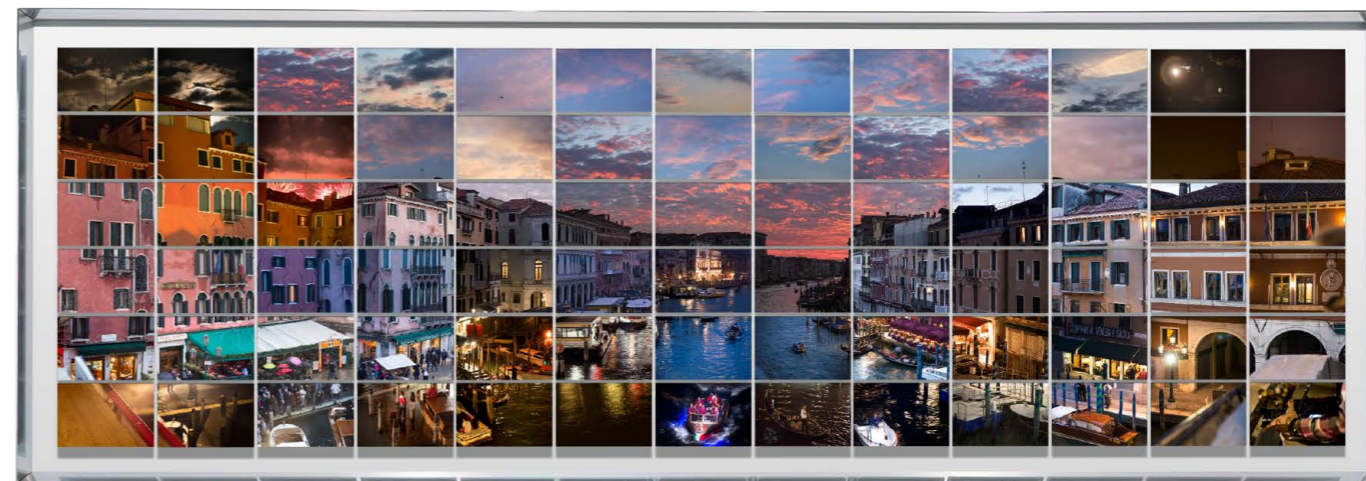
24 April 2013 h. 15:37



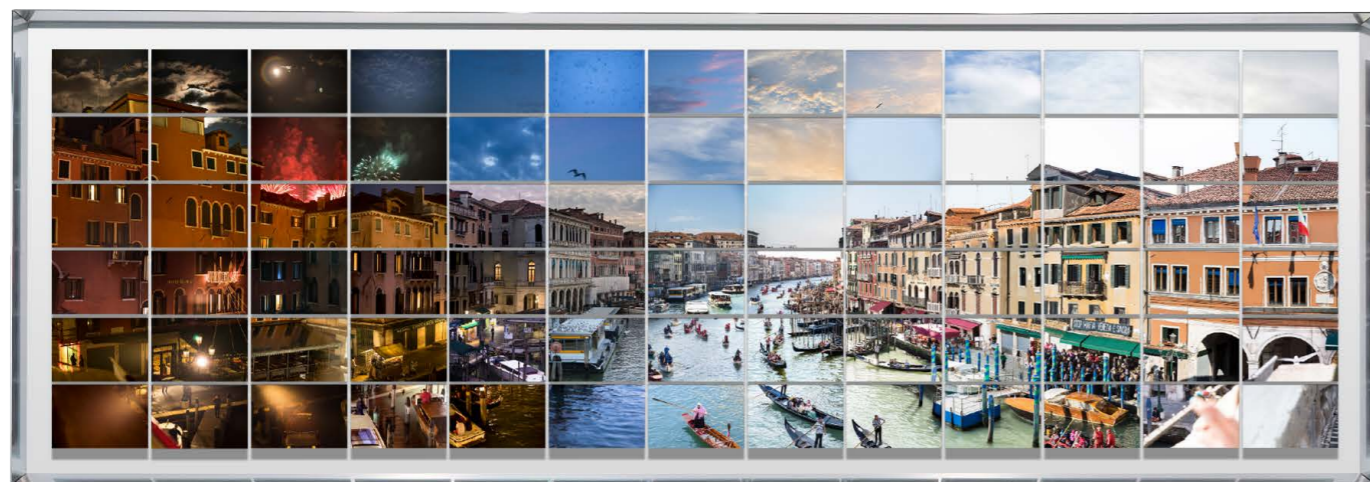
XL78#05 blue - 262,6 x 91,7 cm
M78#05 blue - 175,6 x 61,5 cm
XS78#05 blue - 123 x 47,2 cm



28 June 2013 h. 21:16



XL78#08 red - 262,6 x 91,7 cm
M78#08 red - 175,6 x 61,5 cm
XS78#08 red - 123 x 47,2 cm



XL78#04 day&night - 262,6 x 91,7 cm
 M78#04 day&night - 175,6 x 61,5 cm
 XS78#04 day&night - 123 x 47,2 cm



XL78#01 - 262,6 x 91,7 cm
 M78#01 - 175,6 x 61,5 cm
 XS78#01 - 123 x 47,2 cm



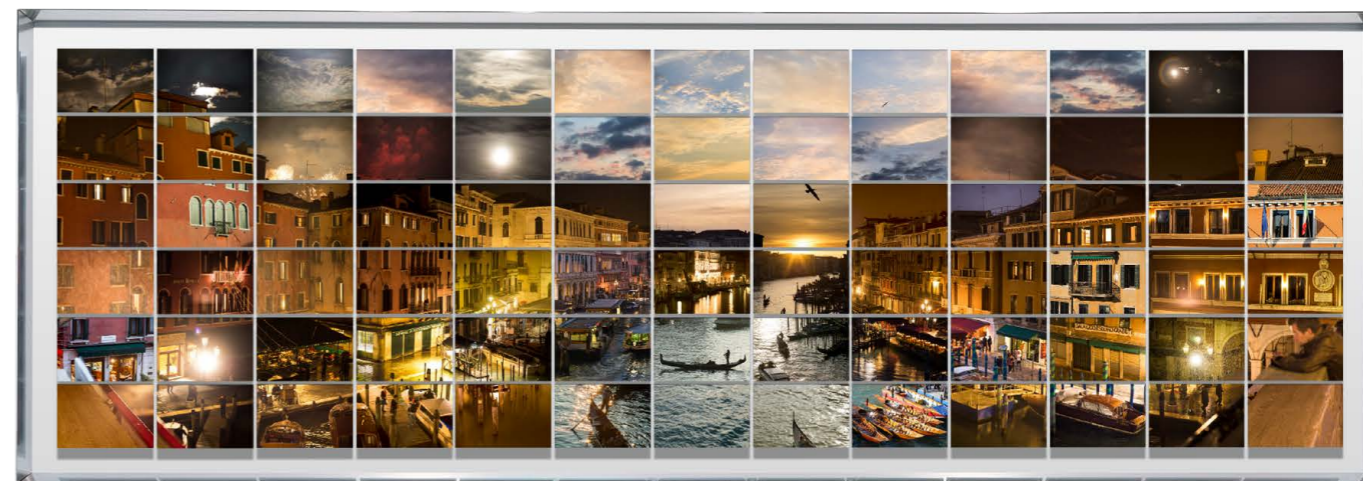
11 February 2014 h. 15:30



XL78#02 day&night - 262,6 x 91,7 cm
M78#02 day&night - 175,6 x 61,5 cm
XS78#02 day&night - 123 x 47,2 cm



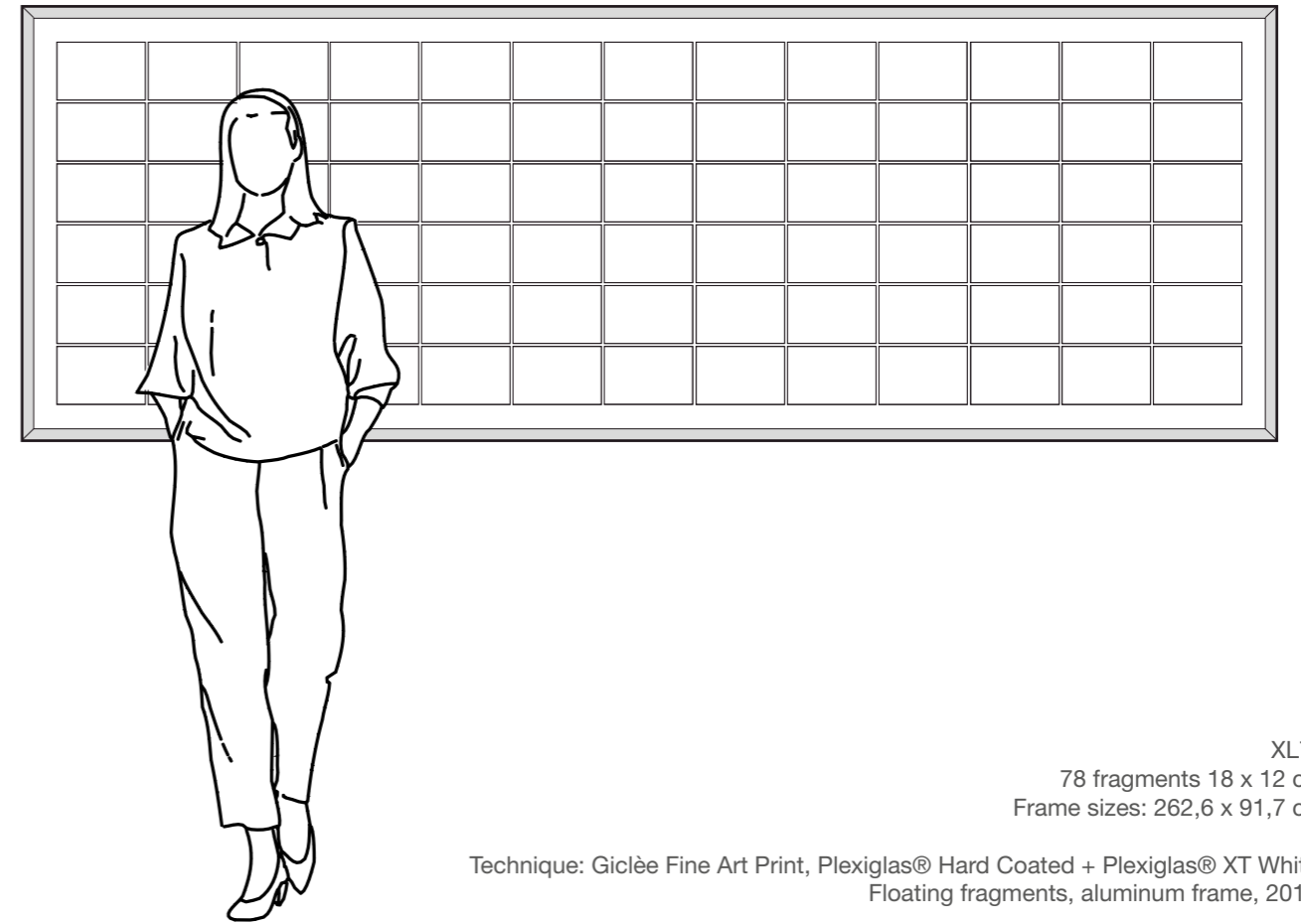
6 January 2014 h. 01:56



XL78#07 gold - 262,6 x 91,7 cm
M78#07 gold - 175,6 x 61,5 cm
XS78#07 gold - 123 x 47,2 cm

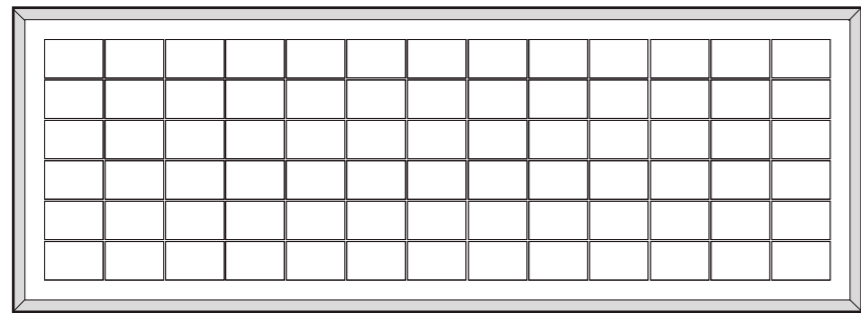


XL78#09 night&day&night - 262,6 x 91,7 cm
M78#09 night&day&night - 175,6 x 61,5 cm
XS78#09 night&day&night - 123 x 47,2 cm

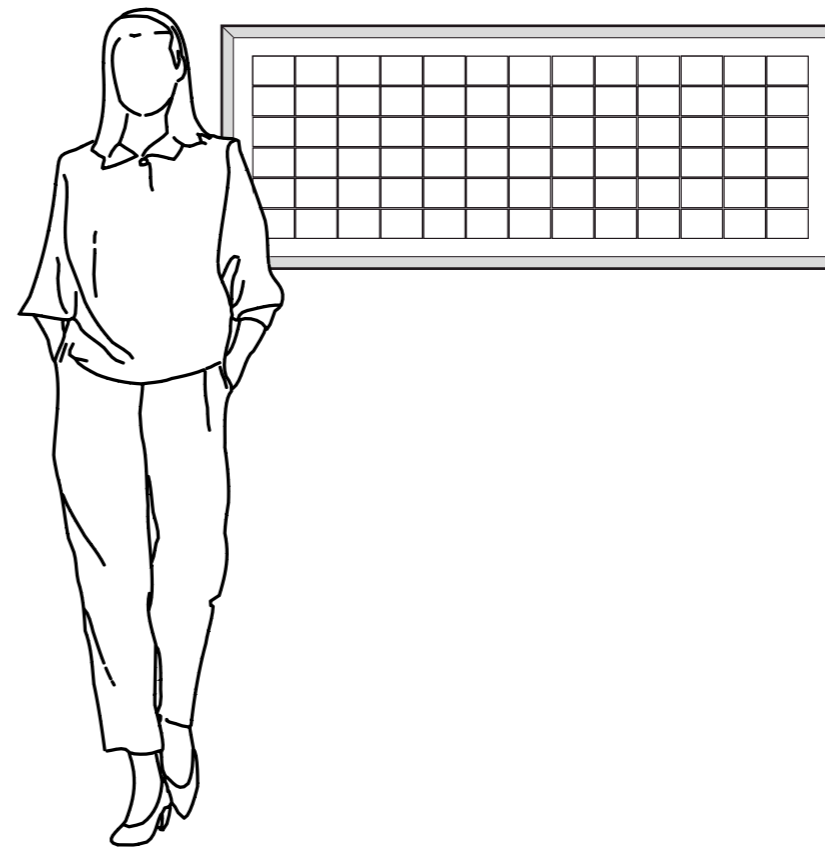


XL78
78 fragments 18 x 12 cm
Frame sizes: 262,6 x 91,7 cm

Technique: Giclée Fine Art Print, Plexiglas® Hard Coated + Plexiglas® XT White,
Floating fragments, aluminum frame, 2017.



M78
78 fragments 12 x 8 cm
Frame sizes: 175,6 x 61,5 cm



XS78
78 fragments 8 x 5,5 cm
Frame sizes: 123 x 47,2 cm



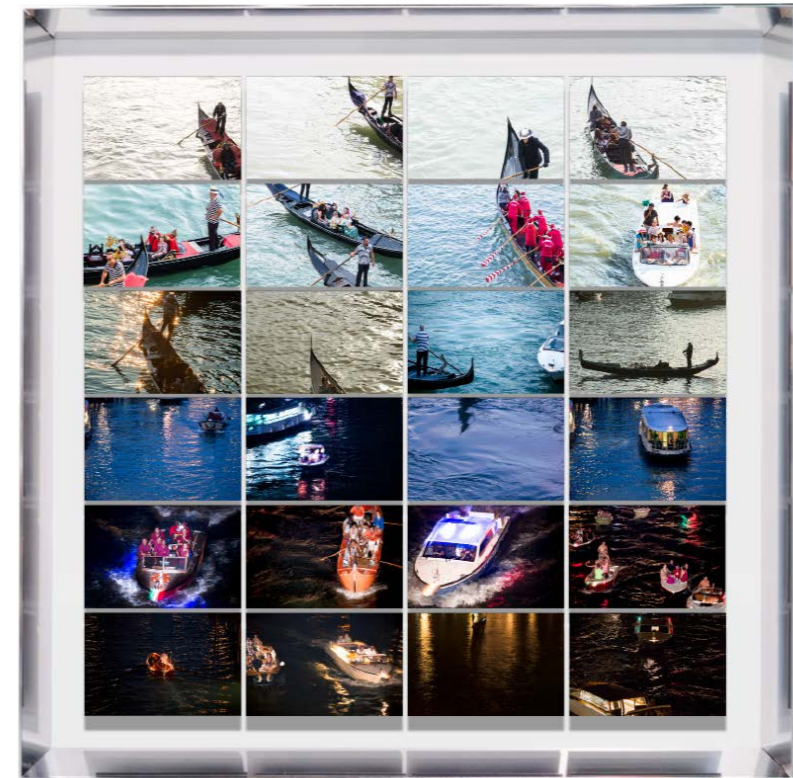
12 February 2013 h. 16:13



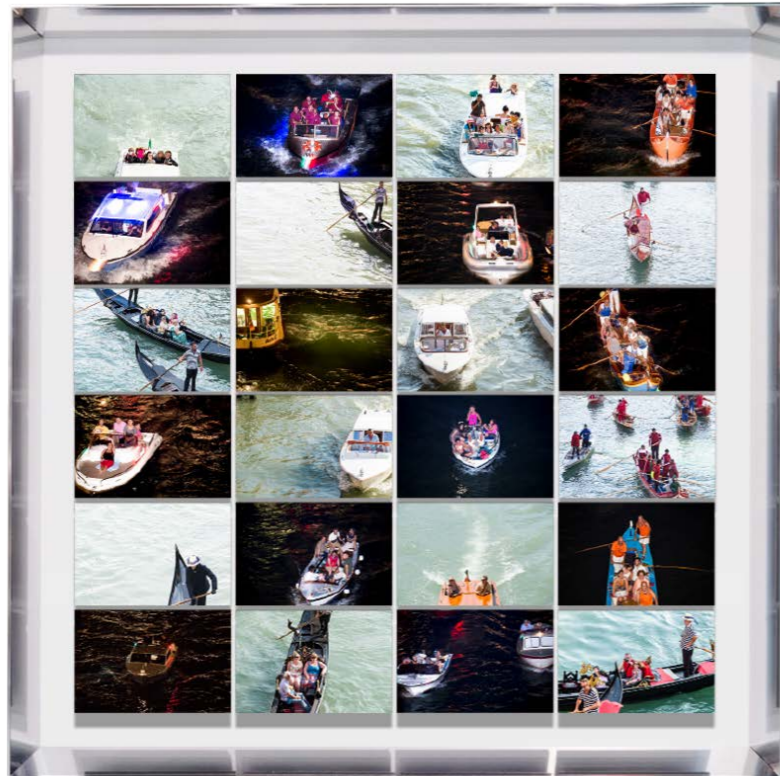
XL24#05 gondolas - 90,7 x 91,7 cm
M24#05 gondolas - 64,3 x 64,5 cm



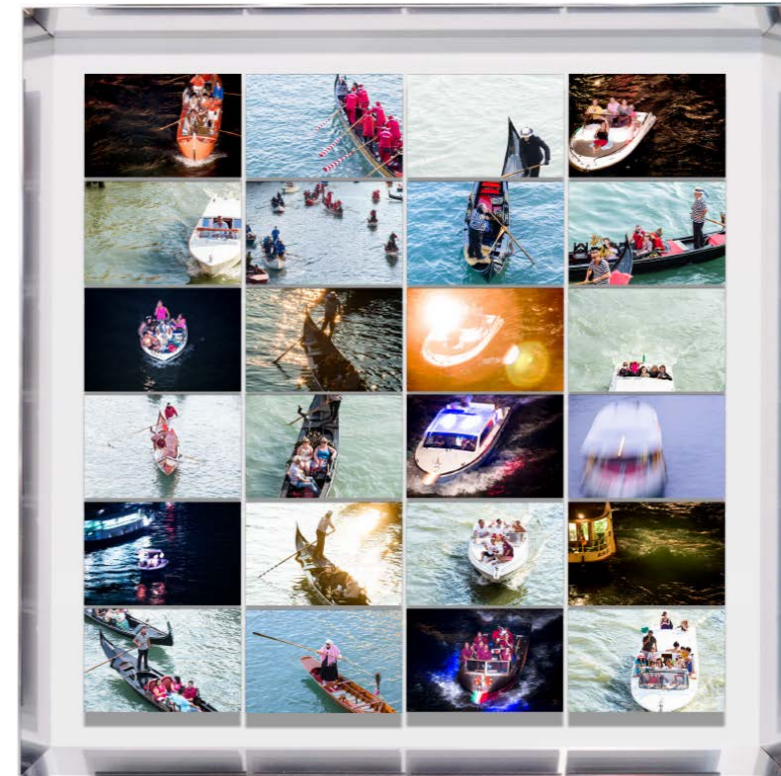
XL24#09 gold - 90,7 x 91,7 cm
M24#09 gold - 64,3 x 64,5 cm



XL24#02 boats day&night - 90,7 x 91,7 cm
M24#02 boats day&night - 64,3 x 64,5 cm



XL24#03 - 90,7 x 91,7 cm
M24#03 - 64,3 x 64,5 cm



XL24#04 - 90,7 x 91,7 cm
M24#04 - 64,3 x 64,5 cm



21 July 2013 h. 17:50



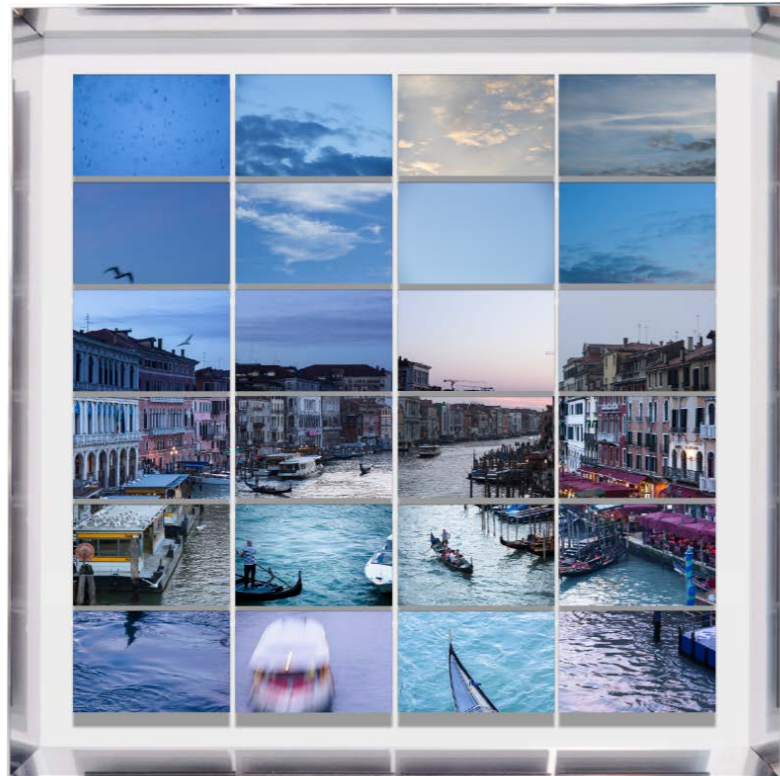
XL24#01 boats - 90,7 x 91,7 cm
M24#01 boats - 64,3 x 64,5 cm



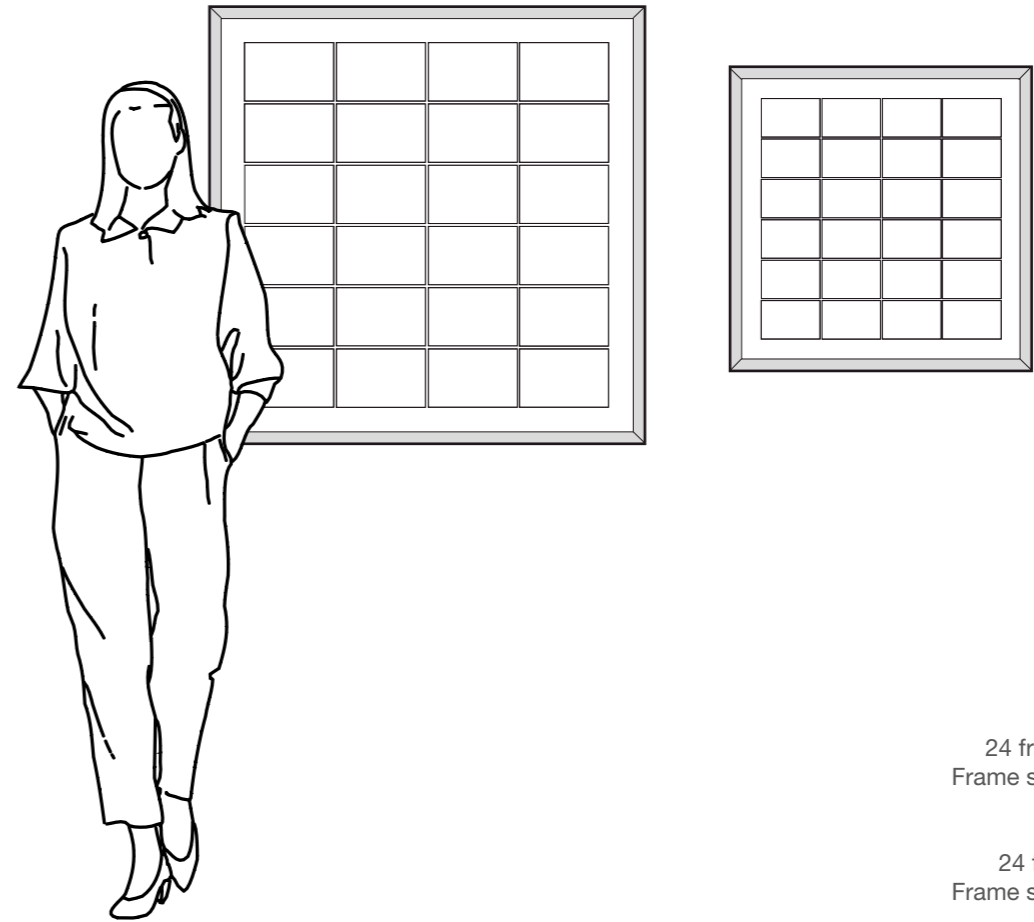
XL24#08 pastel - 90,7 x 91,7 cm
M24#08 pastel - 64,3 x 64,5 cm



XL24#06 - 90,7 x 91,7 cm
M24#06 - 64,3 x 64,5 cm



XL24#07 blue - 90,7 x 91,7 cm
M24#07 blue - 64,3 x 64,5 cm



XL24
24 fragments 18 x 12 cm
Frame sizes: 90,7 x 91,7 cm

M24
24 fragments 12 x 8 cm
Frame sizes: 64,3 x 64,5 cm



6 January 2014 h. 17:32



XL6#04 gold - 31,4 x 89,7 cm



XL6#05 red - 31,4 x 89,7 cm



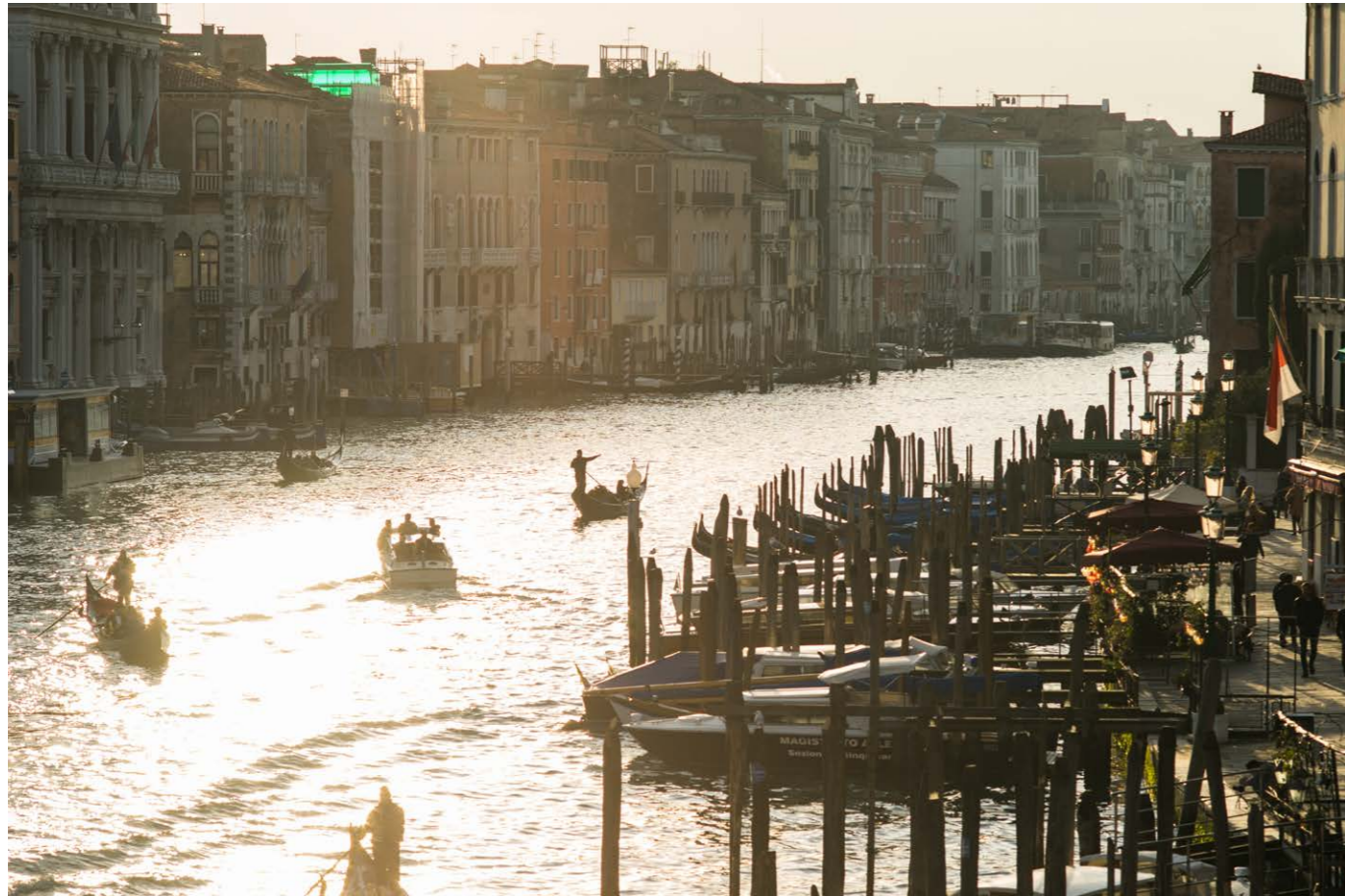
XL6#03 day - 31,4 x 89,7 cm



20 July 2013 h. 21:07



XL6#01 blue - 31,4 x 89,7 cm



27 November 2014 h. 16:37



XL6#02 ivory - 31,4 x 89,7 cm



XL12#01 - 48,5 x 87,7 cm



XL12#03 gold - 48,5 x 87,7 cm



XL12#02 bue - 48,5 x 87,7 cm



XL6
6 fragments 18 x 12 cm
Frame sizes: 31,4 x 89,7 cm

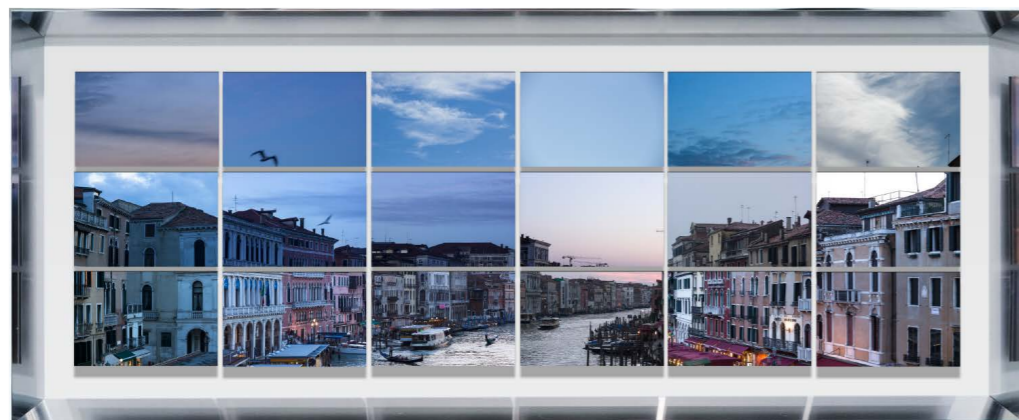
XL12
12 fragments 18 x 12 cm
Frame sizes: 48,5 x 87,7 cm



6 January 2014 h. 17:28



XL18#01 gold - 128 x 52 cm
M18#01 gold - 86,7 x 36 cm



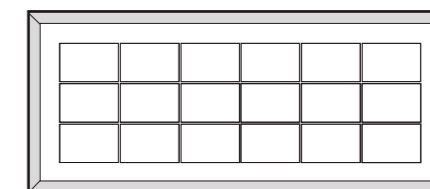
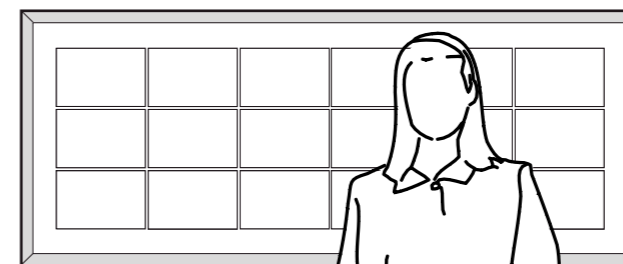
XL18#03 blue - 128 x 52 cm
M18#03 blue - 86,7 x 36 cm



XL18#02 goldenblue - 128 x 52 cm
M18#02 goldenblue - 86,7 x 36 cm



XL18#04 pastel - 128 x 52 cm
M18#04 pastel - 86,7 x 36 cm



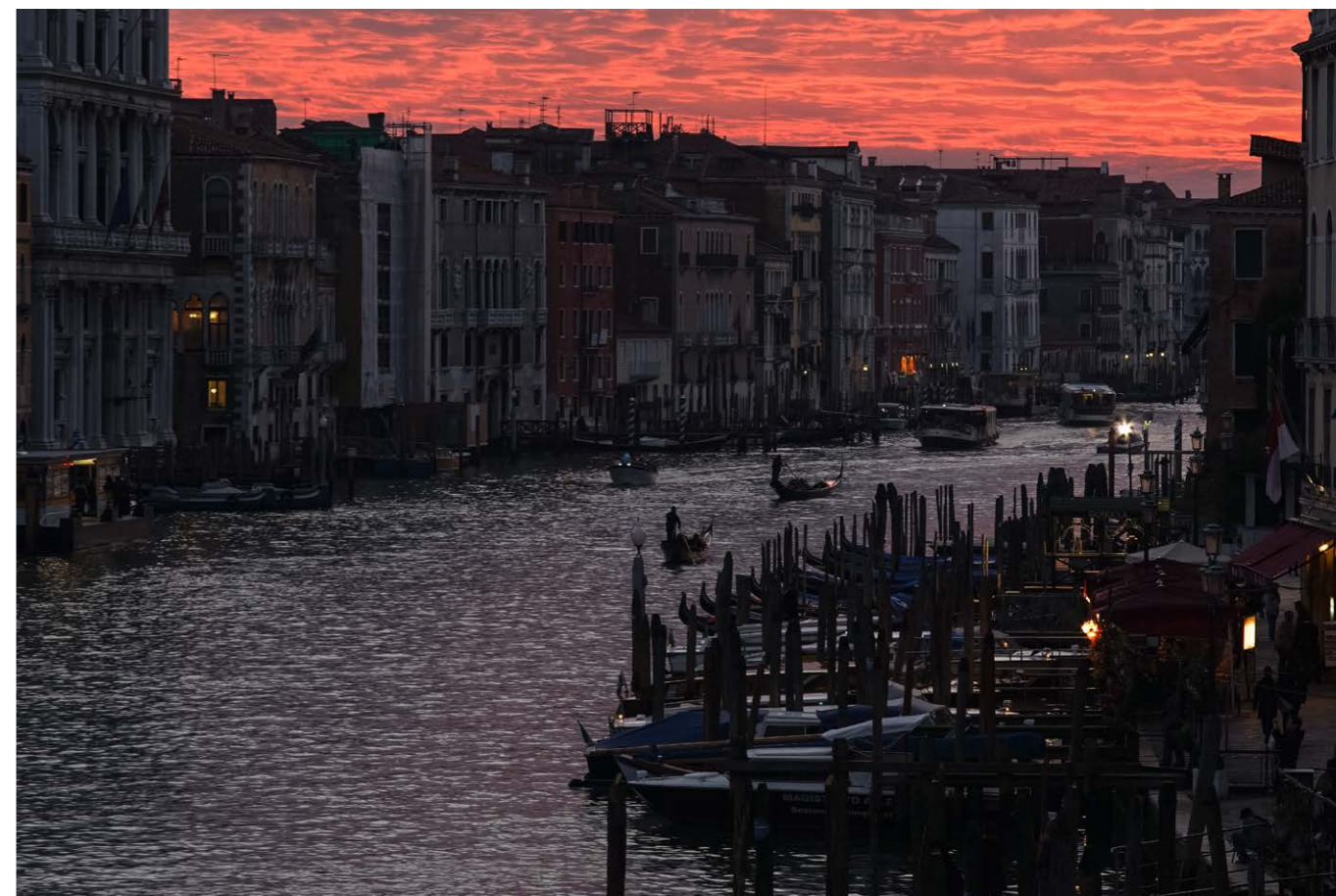
XL18
18 fragments 18 x 12 cm
Frame sizes: 128 x 52 cm

M18
18 fragments 12 x 8 cm
Frame sizes: 86,7 x 36 cm



METAL PRINT ON ALUMINUM

STAMPA SU ALLUMINIO



21 November 2014 h. 17:46



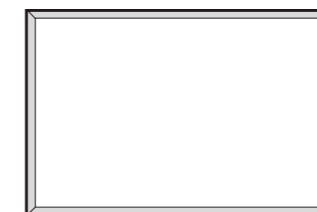
H4#01 - 60 x 40 cm



H4#02 - 60 x 40 cm



H4#03 - 60 x 40 cm



METAL PRINT ON ALUMINUM
Available for every 11.354 Rivus Altus fragments.
Realizzabile per tutti i frammenti di Rivus Altus (11.354).

Technique: Fine Art Print on aluminium hard coated.
Aluminum frame, 2017.
Standard size: cm 60 x 40
Maximum size available: cm 110 x 178

RIVUS ALTUS Photo Wall

The vision of Max Farina, broken into thousands of photographic fragments and stacked on large walls, becomes a device that invites the user to approach, involving it in a dynamic dialogue.

What the artist is showing is the sum of what he has seen over the hundreds of hours spent on the Rialto bridge and returns to the public in a large WALL composed of 78 blocks of 100 photographs each, placed on the wall, whose single sheets are taken off just as a calendar page.

A collection that asks the viewer to be chosen, carried home and preserved, according to the relational artistic practice, whose ultimate purpose is the encounter.

Lo sguardo di Max Farina, spezzettato in migliaia di frammenti fotografici e stagiato su pareti di grandi dimensioni, diventa dispositivo che invita il fruitore ad avvicinarsi, coinvolgendolo in una dinamica relazionale.

Quello che l'artista mette in mostra, è la somma di ciò che ha visto nel corso di centinaia di ore passate sul Ponte di Rialto e che restituisce al pubblico in un grande WALL composto da 78 blocchi di 100 fotografie ciascuno, affissi alla parete, i cui singoli fogli si strappano proprio come fossero pagine di un calendario.

Una collezione che chiede allo spettatore di essere scelta, portata a casa e conservata, secondo la pratica artistica relazionale il cui scopo ultimo è l'incontro.

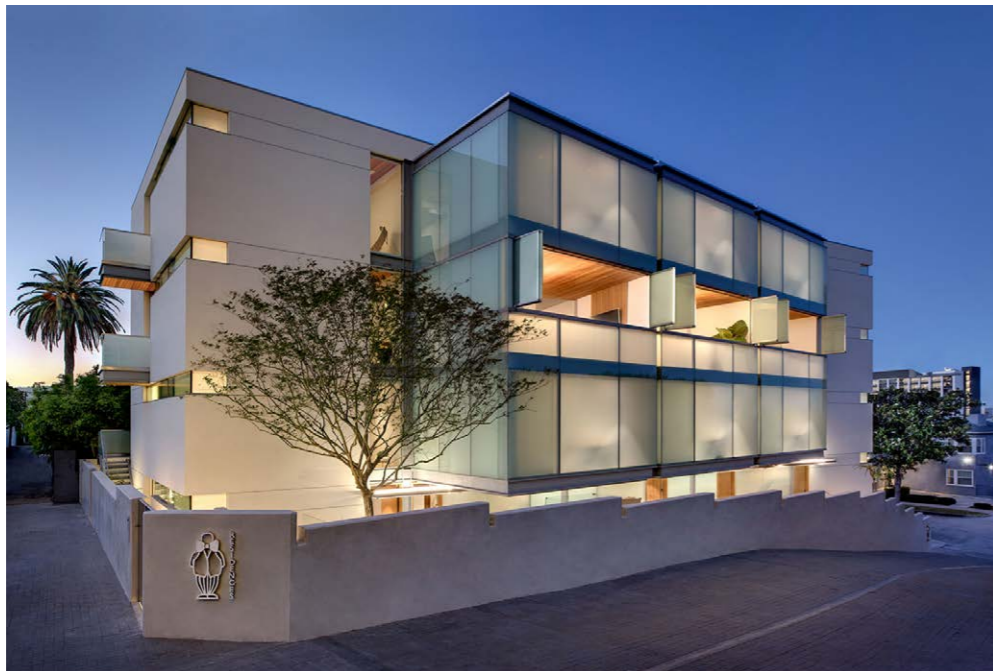


Rivus Altus Wall, installation of 7800 photo fragments





Beverly Hills



MR C. Residences - Beverly Hills, Los Angeles, California, 2017
11 art works for 5 luxury residences realized by Ray Kappe Architect, californian style Icon.
11 opere per le 5 residenze di lusso progettate dall'Arch. Ray Kappe, icona dello stile californiano.





Orologi Corriere della Sera

Giovedì 16 Novembre 2017 69

PERSONAGGI&PIACERI LA MOSTRA

Tutte le ore di un monumento

La vista dal ponte di Rialto frammentata: così il fotografo Max Farina racconta i luoghi del mondo

La guida
11.354 fototasselli, 264 ore di appostamento, 15.963 persone ritratte. Questi i numeri del progetto Rivas Altus, realizzato col sostegno del Comune di Venezia e dell'luav



da Massimiliano Farina, divenuto un libro e una mostra, fino al 27/11, nel chiostro del Centro Don Orione Artigianelli

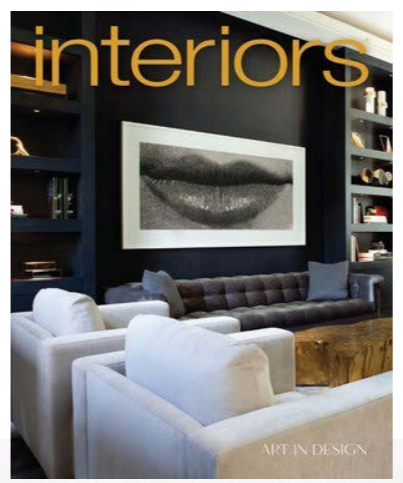


Il progetto
Opere simili anche a Milano e Los Angeles: un archivio aperto a nuovi contributi

Venezia in cui gli spettatori potevano staccare le immagini da vari blocchetti appesi alle pareti, portarsela a casa cambiando quindi, di volta in volta, anche il mosaico in esposizione. «Il tempo è stato il valore aggiunto per rompere e interrompere lo stereotipo di questo luogo fotografato milioni di volte — rammenta Farina —, rivelando dettagli che altrimenti sfuggono, come le prime barche che arrivano all'alba, i riflessi dei fuochi durante la Festa del Redentore, i movimenti dell'acqua e lo sbattere dei remi dei vogatori nel mezzo della Regata Storica. Ogni minima variazione temporale consente una percezione sempre diversa dell'accadere e dell'essere, anche rispetto alla gente, fotografata in bianco e nero, che interagiva con me. Documentare tutto quello che

succede nel tempo ti dà la sensazione di toccare il suo peso, di sentire la sostanza dei suoi frammenti più minuscoli, perché li fermi, li fai tuoi e poi li doni mostrandoli». Rivas Altus è un progetto potenzialmente atemporale, che non finisce. E Farina, infatti, lo sta portando avanti contemporaneamente in più luoghi: il Duomo e la Terrazza Martini a Milano, il 30° piano di Mr C, ovvero il palazzo della famiglia Cipriani a Beverly Hills a Los Angeles, il tetto del resort Paris a Las Vegas (quello con la riproduzione della Torre Eiffel) con vista sulla Strip e i suoi rutilanti casinò. «Sto realizzando una sorta di archivio open, sempre aperto a nuovi contributi, come un'opera d'arte che si arricchisce e cambia ogni volta che ci metti mano — chiosa il fotografo 43enne, laureatosi in architettura al Politecnico di Milano, occupatosi in passato anche di testimoniare progetti urbani e residenze sociali —, sempre partendo da un luogo divenuto comune, perché visto mille volte, ma ancora tutto da scoprire, fitto quindi di mistero, un po' come il tempo e il suo incedere».

© RIPRODUZIONE RISERVATA



Pozzi's approaches to the interior scheme include streamlined designs from Living Divani, Gallotti&Radice, Knoll, Delinear rugs and pieces of his own design, such as his whimsical Tubini lights for Ricca, lined up along a wall with one playfully flipped to introduce a hint of rebellion. The furnishings help ground the vertical movement of the space, each level rising to a crescendo of city views. The main floor includes the living area, a private patio and a bar that begs to be utilized for guests. One flight up reveals a bedroom level; one more offers the formal living room, dining room and Bulthaup kitchen; and the top level is reserved for the master suite. With footprints hovering between around 2,000 and 3,000 square feet, the units are sized for pied-à-terre living, with not an inch of space wasted. Pozzi introduced clever built ins, and says he "used the corners as much as possible" to create a design that was "quiet, minimal and serene, with simplicity, elegance and a sense of lightness."

Jagger adds that the residences are further heightened by the hotel experience. "The key component was providing elevated luxury turnkey residential living," he says. This includes all the services and amenities offered by the hotel, fitting for locals and international travelers alike. And through photographer Max Farina's "mosaics" made up of colorful vignettes of Venice gracing the walls, no matter where the residents ultimately come from, they will never be far from the Cipriani family's Italian roots. ■ Mr. C Residences, mrcresidences.com; Kappe Architects Planners, kappearchitects.com; Kappe Studio, kappestudio.com; Marcello Pozzi, milo.net



FOTOGRAFIA E SCULTURA PER COGLIERE IL FLUIRE DELLA VITA

L'antefatto è questo: per un paio d'anni un giovane architetto e fotografo milanese, Massimiliano Farina, si è piazzato al centro del Ponte di Rialto a Venezia e ha fotografato ciò che si vede da lì, ma anche le facce di chi si godeva quella vista. Il bottino di 264 ore di appostamento conta 11.354 foto del Canal grande e 15.963 ritratti di persone. L'idea è semplice e geniale: perché girare il mondo scattando foto? Basta starsene fermi, fissare per mesi uno stesso punto e si scoprirà che è il mondo a cambiare e a girare sotto il nostro sguardo: nessun attimo sembrerà mai uguale a un altro. Farina si è ispirato a un testo di George Perec, *Tentativo di esaurimento di un luogo parigino*, ma ci ricordiamo pure di Harvey Keitel che, a un certo punto del film *Smoke*, incita William Hurt a guardare tutte le migliaia di foto che egli ha dedicato a una sola ora e a un solo angolo di Brooklyn: guarda bene amico, scoprirai qualcosa di sensazionale. Così, osserviamola con una certa attenzione anche noi

la combinazione scenica di fotografia e scultura che, adesso a Venezia, ci avvolge come una visione totale. Si intitola *Rivas altus*, ed è una mostra a tre voci. Si tiene, fino al 27 novembre, al Centro culturale Don Orione artigianelli (Zattere Dorsoduro 909), nel chiostro di un convento trasformato in tecnologico open space. Curata da Marco De Crescenzo, esibisce sulle pareti il gesto che l'ha generata, la presenza di 78 frammenti pescati da Farina dal suo colossale giacimento, montati come tessere di un mutevole mosaico (a colori la città, in bianco e nero le facce dei suoi estasiati spettatori). Al centro dello spazio ecco le sculture dei fratelli Boga (The Boga foundation), la serie da loro ideata chiamata *Homini*: profilo di esseri benevoli che, stilizzandosi e svuotandosi, inquadrano e accolgono ciò che li loro intorno. La terza presenza è quella di Alberto Giacometti, con un paio di sculture, parte della stessa collezione Boga. Stanno lì, come le potenti divinità protettrici della vita che appare, e che poi scorre via. (Marco Di Capua)

L'allestimento della mostra *Rivas altus*, a Venezia.



PROPE



Photographs courtesy of Rouse Photography
lavish Mr. C Residences.

furniture by Fritz Hansen and Gallotti & Radice, and Max Farina photographs that capture scenes of the Cipriani family's native Venice.

"You're close to the heart of Beverly Hills but tucked in the

AY, SEPTEMBER 2, 2017

Hotel luxury resides here

Units next to Mr. C in Beverly Hills get in on its four-star amenities.

By JESSICA RITZ

The appeal of the turnkey home is hard to resist. Mr. C Residences in Beverly Hills is the latest project to bet big on the lure of the luxury-hotel-meets-home hybrid, with five town-house-style, four-story attached units next to the Mr. C Hotel.

Included in the steep price are amenities and serious design cachet.

Developer Bob Ghassemieh of Atlantic Pearl Investments acquired the former Loews Hotel in 2006, renovated the structure in partnership with the Cipriani family and brand (originally of Harry's Bar in Venice fame), and reopened the hotel in 2011.

He bought the adjacent property soon after the hotel purchase for the purpose of adding a full-service luxury residential component. For this next phase, Ghassemieh enlisted iconic Los Angeles architect Ray Kappe, the founder of the Southern California Institute of Architecture and one of the region's preeminent and longest-working modernists, and Italian interior designer and architect Marcello Pozzi.

"There really isn't anything like it," Ghassemieh said of Mr. C Residences. For now, at least: The Montage Beverly Hills contains dedicated floors for residents, as does the Ritz-Carlton downtown.



Photographs courtesy of Rouse Photography
FIVE TOWN-HOUSE-STYLE, four-story attached homes adjacent to the hotel make up the lavish Mr. C Residences.

Hotel residential projects under top-tier hotel names such as the Edition and the Waldorf Astoria are currently in development.

The degree of privacy and luxury (e.g., chauffeured luxury vehicles included) incorporated into the Mr. C Residences, however, stands out.

"Cipriani is a global product," he added. "It made a lot of sense to be the first one on the West Coast, with L.A. being an international city."

"My primary goal was to have these special units complement the existing hotel and provide the maximum number of units allowed with the parking requirement," said the Santa Monica-based Kappe, who at 92 years old is an elder statesman of L.A. architecture.

Both Kappe and Pozzi had already worked together on projects with Ghassemieh. Kappe oversaw the extensive renovation of a 1957 house in the Hollywood Hills originally of his own design that Ghassemieh purchased; Ghassemieh subsequently hired the architect for a ground-up



DETAILS include Fritz Hansen and Gallotti & Radice furniture.

construction project in Beverly Hills that was completed this year. Pozzi was responsible for interiors of that home, as well as the Mr. C Hotel overhaul.

Kappe incorporated contemporary yet classic elements and

materials such as folding glazed panels, redwood ceilings, teak floors and limestone.

All units contain a private elevator and a private parking garage with two parking spaces. Pozzi's interior details include

furniture by Fritz Hansen and Gallotti & Radice, and Max Farina photographs that capture scenes of the Cipriani family's native Venice.

"You're close to the heart of Beverly Hills but tucked in the residential area that's very quiet," Ghassemieh said of the location at Beverwil Drive and Pico Boulevard, south of that city's famed downtown.

Mr. C Residences maintains a separate entrance from the hotel, and all amenities are available to residents, from valet to cleaning to dining services. It's the kind of setup that appeals to a citizen of the world, with very deep pockets to match.

Units are from 1,990 to 3,358 square feet, and prices are \$4 million to \$8 million.

Ghassemieh noted that the hotel will retain one or two of the residences for 30-day minimum stays, and Mr. C Residences owners have the option of turning units over to the hotel, subject to a revenue-sharing agreement.

hotproperty@latimes.com

HOT PROPERTY LOS ANGELES TIMES SATURDAY, SEPTEMBER 2, 2017 WJCE J13

BIOGRAPHY

Born in Milan in 1974, he graduated in architecture at the Politecnico di Milano. In 1991 he started photography, doing reportage, architecture and land documentation, realizing both commissioned photo research and personal art projects. Parallel to his work as an architect and a photographer, he founded the communication agency Farina ZeroZero in 2010. In 2012, he started to develop the research ***Rivus Altus*** on the Rialto Bridge in Venice. The project ends in 2015, after 264 shooting hours, 11,354 photo-fragments and 15,963 people portrayed. In 2016, he organised an unusual and structured exhibition ***Rivus Altus*** in Venice during the 15th Biennale of Architecture, and obtained important encouragement. In 2014 with the photo project ***Nella Città*** (In the city), he won the 1st prize of the contest ***Periferie Possibili*** organised by the group Renzo Piano G124.

Among his most important exhibitions:

2017, ***RIVUS ALTUS - 10.000 visual fragments from the Rialto bridge in Venice***, Milan, MIA Photo Fair and Turin, THE OTHERS Art Fair with Paola Sosio, Contemporary Art Gallery.

2016, Venice, ***RIVUS ALTUS - 10.000 visual fragments from the Rialto bridge in Venice***, hosted by the Cultural Center Don Orione Artigianelli, during the XV Biennale of Architecture in Venice (catalogue sponsored by City of Venice and the University IUAV of Venice).

2015, Milan, ***NELLA CITTA' - questioni del progetto urbano***, Spazio BLU, during the Salone del Mobile of Milano.

2014, Milan ***GHOST - Deleted Spaces*** and ***DUBAI - Under Construction***, during the Salone del Mobile of Milano.

2001, San Donato Milanese, Milan, ***SS9 Via Emilia***, curated by Elio Bosio, Contemporary Art Gallery Cascina Roma (catalogue sponsored by the City of San Donato Milanese).

1998, Milan, ***Sulla mia strada, piazze***, curated by Ludovico Meneghetti, University of Architecture Milano Bovisa (catalogue sponsored by the Politecnico di Milano).

1997, Milan, ***Belfast***, curated by Wald Fulgenzi, Fuoricampo.

Among his publications:

RIVUS ALTUS - 10.000 visual fragments from the Rialto bridge in Venice, sponsored by City of Venice and the University IUAV of Venice, 2016.

DENTRO LA CITTA' - le case e gli abitanti della cooperativa edificatrice Auprema, curated by Elena Malagoli, Silvana Editoriale, Milan , 2004.

CASE SPAZI ABITANTI - La Cooperativa Edificatrice Ferruccio Degradi a Milano, curated by Elio Bosio, CLUP publisher, Milan, 2002.

SS9 Via Emilia - Architettura del paesaggio e architettura nel paesaggio tra Milano e il Po, curated by Elio Bosio, City of San Donato Milanese, Milan, 2001.

SULLA MIA STRADA, PIAZZE, curated by Ludovico Meneghetti, sponsored by the Politecnico di Milano, Milan, 1998.

He has also published photo essays on several books, including:

2015, photo essay ***TRAME DI CITTÀ NEL PAESAGGIO VENEZIANO*** in the book ***Relazioni di paesaggio - Tessere trame per rigenerare i luoghi*** curated by Pier Luigi Paolillo and Massimo Venturi Ferriolo, Mimesis publisher, Milan.

2014, ***NELLA CITTA' - questioni del progetto urbano***, curated by Pierluigi Paolillo, Mimesis publisher, Milan.

2010, ***ABITARE - il progetto della residenza sociale fra tradizione e innovazione***, curated by Warner Sirtori, Maggioli publisher.

2008, ***FARINA PAVILION - Temporary construction becomes built architecture***, curated by Marcello Pozzi and Emanuele Gipponi, Mllo publisher.

BIOGRAFIA

Nato a Milano nel 1974, è laureato in architettura al Politecnico di Milano. Nel 1991 inizia a fotografare operando nell’ambito della fotografia di reportage, di architettura e di documentazione del territorio, realizzando ricerche fotografiche su commissione e progetti artistici personali. Parallelamente alla sua attività di architetto e fotografo, nel 2010 fonda lo studio di comunicazione Farina Zerozero. Nel 2013 inizia a sviluppare la ricerca ***“Rivus Altus”*** sul ponte di Rialto a Venezia, progetto che si conclude per la prima parte nel 2015, dopo 264 ore di appostamento, 11.354 foto-tasselli scattati e 15.963 persone ritratte, e che è attualmente in work-in-progress. Nel 2016 organizza una singolare e articolata mostra ***“Rivus Altus”*** a Venezia durante la XV. Biennale di Architettura, riscuotendo un ampio consenso. Nel 2014 con il progetto fotografico ***“Nella città”*** vince il 1° premio del Contest ***“Periferie Possibili”*** organizzato dal gruppo Renzo Piano G124.

Tra le sue mostre più significative:

2017, ***RIVUS ALTUS - 10.000 frammenti visivi dal ponte di Rialto, Venezia***, esposta a Milano al MIA Photo Fair e a Torino a THE OTHERS Art Fair con Paola Sosio, Contemporary Art Gallery.

2016, Venezia, ***RIVUS ALTUS - 10.000 frammenti visivi dal ponte di Rialto, Venezia***, ospitata nel Centro Culturale Don Orione Artigianelli, durante la XV Biennale di Architettura a Venezia (catalogo patrocinato dal Comune di Venezia e dall’Università IUAV di Venezia).

2015, Milano, ***NELLA CITTA' - questioni del progetto urbano***, Spazio BLU, durante il Salone del Mobile di Milano.

2014, Milano ***GHOST - Deleted Spaces*** and ***DUBAI - Under Construction***, durante il Salone del Mobile di Milano.

2001, San Donato Milanese, Milano, ***SS9 Via Emilia***, curata da Elio Bosio, Galleria d’Arte Contemporanea Cascina Roma (catalogo patrocinato dal Comune di San Donato Milanese).

1998, Milano, ***Sulla mia strada, piazze***, curata da Ludovico Meneghetti, Facoltà di Architettura Milano Bovisa (catalogo patrocinato dal Politecnico di Milano).

1997, Milano, ***Belfast***, curata da Wald Fulgenzi, Fuoricampo.

Tra le sue pubblicazioni:

RIVUS ALTUS - 10.000 frammenti visivi dal ponte di Rialto, Venezia patrocinato dal Comune di Venezia e dall’Università IUAV di Venezia, 2016

DENTRO LA CITTA' - le case e gli abitanti della cooperativa edificatrice Auprema, a cura di Elena Malagoli, Silvana Editoriale, Milano, 2004.

CASE SPAZI ABITANTI - La Cooperativa Edificatrice Ferruccio Degradi a Milano, a cura di Elio Bosio, CLUP Editore, Milano, 2002.

SS9 Via Emilia - Architettura del paesaggio e architettura nel paesaggio tra Milano e il Po, a cura di Elio Bosio, Comune di San Donato Milanese, Milano, 2001.

SULLA MIA STRADA, PIAZZE, a cura di Ludovico Meneghetti, patrocinato dal Politecnico di Milano, Milano, 1998.

Ha inoltre pubblicato saggi fotografici su diversi libri, tra i quali:

2015, saggio fotografico ***Trame di città nel paesaggio veneziano*** nel libro ***Relazioni di paesaggio - Tessere trame per rigenerare i luoghi*** a cura di Pier Luigi Paolillo e Massimo Venturi Ferriolo, Mimesis Editore Milano.

2014, ***NELLA CITTA' - questioni del progetto urbano***, a cura di Pierluigi Paolillo, Mimesis Editore Milano.

2010, ***ABITARE - il progetto della residenza sociale fra tradizione e innovazione***, a cura di Warner Sirtori, Maggioli Editore.

2008, ***Farina Pavilion - Temporary construction becomes built architecture***, a cura di Marcello Pozzi e Emanuele Gipponi, Mllo Editore.

TECHNIQUE & SIZES

ART WORKS

Technique: Giclée Fine Art Print, Plexiglas® Hard Coated + Plexiglas® XT White, Floating fragments, aluminum frame, 2017.

Sizes:

XL78	cm 262,6 x 91,7	n.78 fragments	cm 18 x 12 each
XL24	cm 90,7 x 91,7	n.24 fragments	cm 18 x 12 each
XL18	cm 128 x 52	n.18 fragments	cm 18 x 12 each
XL12	cm 48,5 x 87,7	n.12 fragments	cm 18 x 12 each
XL6	cm 31,4 x 89,7	n.6 fragments	cm 18 x 12 each
M78	cm 175,6 x 61,5	n.78 fragments	cm 12 x 8 each
M24	cm 64,3 x 64,5	n.78 fragments	cm 12 x 8 each
M18	cm 86,7 x 36	n.18 fragments	cm 12 x 8 each
XS78	cm 123 x 47,2	n.78 fragments	cm 8 x 5,5 each

METAL PRINT ON ALUMINUM, available for every 11.354 Rivus Altus fragments.

Technique: Fine Art Print on aluminium hard coated, aluminum frame, 2017.

Standard size: cm 60 x 40

Maximum size available: cm 110 x 178

PHOTO WALL

7.800 fragments - 78 blocks of 100 photos each, photographic paper print.

Sizes: cm 585 x 180, cm 45 x 30 each or cm 273 x 90, cm 21 x 15 each.



RIVUS ALTUS Max Farina

www.rivusaltus.it | www.maxfarina.it | maxfarina@maxfarina.it | ph. +39 393.98.56.018 | Milano ITALY