

Ministero degli Affari Esteri  
e della Cooperazione Internazionale



F A I R E

## Al via la prima edizione della *partnership* tra

### Agenzia ICE e Faire.com

*L'Agenzia ICE ha siglato un accordo di collaborazione con FAIRE, il marketplace B2B dedicato alla moda, agli articoli per la casa e per il tempo libero, che permette ai rivenditori di oltre 30 mercati di acquistare direttamente dai produttori Made in Italy.*

*Dal 2021, infatti, FAIRE opera anche in Europa, arrivando così a coprire i seguenti Paesi: Stati Uniti, Canada, Regno Unito, Francia, Spagna, Italia, Germania, Svizzera, Austria, Belgio, Paesi Bassi, Lussemburgo, Norvegia, Svezia, Danimarca, Estonia, Finlandia, Lettonia, Lituania, Malta, Irlanda, Portogallo, Grecia, Croazia, Cipro, Polonia, Slovacchia, Bulgaria, Repubblica Ceca, Ungheria, Romania, Australia e Nuova Zelanda.*

### Il progetto in pillole e i principali vantaggi

Nell'ambito del Patto per l'export, che riconosce nell'e-commerce uno dei pilastri dell'internazionalizzazione, l'**accordo tra Agenzia ICE e Faire.com** ha come obiettivo quello di potenziare l'offerta di prodotti *Made in Italy* con il coinvolgimento di 300 aziende italiane di cui **100 di nuovo inserimento** e le restanti già presenti sulla piattaforma.

Il progetto si articola nei seguenti punti:

- **Creazione della “vetrina” *Made in Italy Collection* su Faire.com:** le aziende italiane selezionate saranno inserite all'interno della vetrina dedicata al *Made in Italy* su Faire.com che verrà lanciata sulla piattaforma al raggiungimento di un numero congruo di aziende e sarà visibile in tutti i paesi in cui la piattaforma è attiva. Sono disponibili 100 posti per aziende di primo inserimento su Faire.com e i restanti 200 sono destinati ad aziende già presenti sulla piattaforma che desiderino essere inserite nella “vetrina” *Made in Italy Collection* per beneficiare delle azioni promozionali realizzate da Agenzia ICE a favore di essa.
- **Azioni promozionali a supporto dell'iniziativa finanziate da Agenzia ICE:** campagne di *marketing* e *advertising* online per 12 mesi interamente finanziate da Agenzia ICE. In particolare:

#### Come aderire

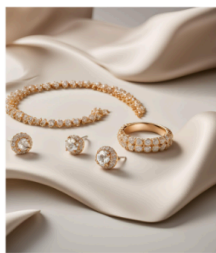
Inviare la propria manifestazione di interesse **entro il 30 gennaio 2026** a questo [link](#) presente sul [sito](#) dedicato all'iniziativa.

#### SERVIZI DIGITALI ALLE IMPRESE

Per conoscere tutti i servizi digitali a sostegno dell'internazionalizzazione delle imprese italiane visita la pagina [www.ice.it/servizi-digitali](http://www.ice.it/servizi-digitali)

Per conoscere e aderire al **progetto TrackIT Blockchain** visita la pagina [www.ice.it/blockchain](http://www.ice.it/blockchain)

Per conoscere e aderire ai **Progetti e-Commerce** visita la pagina [www.ice.it/e-commerce](http://www.ice.it/e-commerce)



Ministero degli Affari Esteri  
e della Cooperazione Internazionale



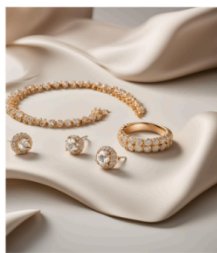
F A I R E

- presenza del *link* diretto in *homepage* alla “vetrina” *Made in Italy Collection*;
  - pubblicazione di un annuncio promozionale di questa *partnership* sulla pagina blog della piattaforma Faire con il link diretto alla “vetrina” *Made in Italy Collection*;
  - campagna di *e-mail marketing* rivolta ai *retailer*;
  - campagne social su *Facebook* e *Instagram* della durata di 4 mesi, rivolte a rivenditori statunitensi, che hanno mostrato interesse verso i prodotti italiani/europei e ai rivenditori europei (Regno Unito, Francia, Germania, Norvegia, Svezia, Finlandia e Danimarca).
- **Onboarding, supporto tecnico e formazione:** FAIRE metterà a disposizione per tutte le aziende ammesse:
    - supporto dedicato da parte del *Team* italiano di FAIRE sia durante che dopo la fase di *onboarding*;
    - servizio di assistenza tecnica via chat o e-mail attiva 24h in diverse lingue (anche in lingua italiana);
    - due *webinar* formativi (“*Faire Basics*”, “*Faire Expert*”) con sessioni di Q&A (che verranno inoltre registrati e resi disponibili per fruizione successiva). Fra le tematiche affrontate: formazione all'utilizzo della piattaforma, come aumentare la propria visibilità e conversione su FAIRE, come impostare *ads* e campagne promozionali.

### Costi e modalità di partecipazione

- Il progetto consentirà la partecipazione di un massimo di 100 nuove aziende.
- Saranno invitate ad aderire anche aziende già presenti su [Faire.com](https://www.faire.com), per un totale di 200, al fine di poter beneficiare delle campagne promozionali attivate sulla “vetrina” *Made in Italy Collection*.
- Il progetto è finanziato al 100% da Agenzia ICE. Restano a carico delle aziende partecipanti gli eventuali costi riguardanti la logistica e le commissioni sul venduto applicate da Faire.com.
- E' possibile usufruire del servizio di **logistica** offerto da Faire.com, in questo caso sarà il *retailer* o FAIRE a coprire le spese di spedizione; in alternativa, è possibile ricorrere a un corriere a

Il nostro Team e-commerce è a disposizione per informazioni e chiarimenti sul progetto ICE-Faire.com via email all'indirizzo [faire@ice.it](mailto:faire@ice.it).



Ministero degli Affari Esteri  
e della Cooperazione Internazionale



F A I R E

propria scelta e, in questo caso, FAIRE effettuerà un rimborso delle spese di spedizione parziale o totale a seconda del caso specifico. Per ulteriori dettagli si rimanda alla sezione **logistica** contenuta nelle pagine successive.

- **Sono previste commissioni sul venduto** del 25% per ogni primo ordine e del 15% per i successivi riordini (maggiori dettagli al seguente [link](#)). E' possibile usufruire del **programma *Faire Direct*** e in questo caso non verranno applicate commissioni sul venduto (maggiori dettagli al seguente [link](#)).
- Agenzia ICE si occuperà di trasmettere tutte le candidature a **Faire.com**, che **avrà piena autonomia nella scelta delle aziende da ammettere sulla propria piattaforma, previo riscontro motivato**. L'Agenzia ICE declina ogni responsabilità nella selezione delle aziende.

## Requisiti di partecipazione

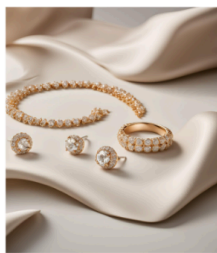
Saranno ammesse al progetto le aziende in possesso dei seguenti requisiti da dichiarare in fase di compilazione del modulo di adesione:

### Requisiti aziendali

- Essere un'azienda "*Made in Italy*" (ai sensi dell'art. 60 CDU-Codice Doganale dell'Unione) con stabilimenti produttivi in Italia e P.IVA italiana;<sup>1</sup>
- essere proprietaria di *brand*;
- disporre di un sito aziendale in lingua inglese e/o di canali *social*;
- avere un fatturato *export* verificabile negli ultimi tre anni fiscali;
- avere esperienza pregressa nella vendita all'ingrosso. Nella fase di selezione da parte del *partner* verrà data priorità alle aziende che dispongono di un *network* già attivo di almeno 25 rivenditori;
- accettare la vendita in tutti i territori in cui FAIRE è presente, a meno che non sia soggetta a restrizioni, ad esempio: contratti di esclusività con distributori, problemi di conformità e *compliance* con

<sup>1</sup> Vedi [REGOLAMENTO GENERALE PER LA PARTECIPAZIONE ALLE INIZIATIVE PROMOZIONALI ORGANIZZATE DALL'ICE – AGENZIA](#), art. 3 - PRODOTTI AMMESSI E VERIFICHE





Ministero degli Affari Esteri  
e della Cooperazione Internazionale

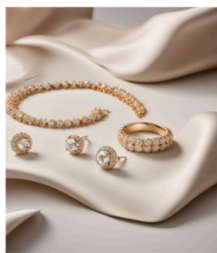


F A I R E

l'esportazione dei prodotti per aree specifiche (in questo caso, in fase di *onboarding*, verranno oscurati i paesi in cui l'azienda non è *compliant* alla vendita).

Si riportano qui di seguito in dettaglio i paesi in cui la piattaforma è attiva: Stati Uniti (escluse le dipendenze degli Stati Uniti quali Porto Rico e le Isole Vergini), Canada, Regno Unito (escluse le dipendenze della Corona quali Guernsey, Jersey, l'Isola di Man e le Isole Vergini Britanniche, così come i territori d'oltremare britannici quale Gibilterra), Austria, Belgio, Danimarca (escluse Groenlandia e Isole Faroe), Francia, Germania, Irlanda, Italia (esclusi San Marino, Città del Vaticano e Livigno), Lussemburgo, Paesi Bassi (escluse le municipalità/isole caraibiche quali Bonaire, Sint Eustatius, Saba, Curaçao, Aruba e Sint Maarten), Norvegia, Portogallo (escluse le Azzorre e Madeira), Spagna (escluse le Canarie, Ceuta e Melilla), Svezia, Svizzera, Estonia, Finlandia, Lettonia, Lituania, Malta, Grecia, Croazia, Cipro, Polonia, Slovacchia, Bulgaria, Repubblica Ceca, Ungheria, Romania, Australia e Nuova Zelanda;

- se interessata alla vendita sul mercato statunitense, l'azienda deve possedere la certificazione FDA ed essere conforme alle normative vigenti nel Paese (ulteriori dettagli sulla vendita negli USA sono disponibili al seguente [link](#));
- ogni azienda dovrà, inoltre, conformarsi alla politica tariffaria di FAIRE (disponibile al seguente [link](#)). Nello specifico, il prezzo all'ingrosso deve essere compreso tra il 20% e l'80% del prezzo al dettaglio. I prezzi sono da intendersi IVA e/o GST escluse, in quanto aggiunta/e automaticamente agli ordini. Qualora l'azienda non disponga del listino prezzi in valuta locale dei mercati target, sarà FAIRE a offrire gratuitamente la conversione nelle valute di interesse;
- **ciascuna azienda è responsabile di verificare le regolamentazioni per l'accesso dei prodotti italiani nei mercati target del progetto in cui intende vendere e di rispettare le relative normative di vendita.** Per approfondimenti, rivolgersi agli [uffici esteri dell'Agenzia ICE](#) competenti, seguendo la procedura di richiesta dei servizi a partire dall'area clienti del portale ICE, previa registrazione.



Ministero degli Affari Esteri  
e della Cooperazione Internazionale



F A I R E

### **Requisiti prodotto**

- Sono ammesse le aziende appartenenti ai seguenti settori: abbigliamento e accessori, cartoleria e *gadget*, articoli per animali domestici, bellezza e benessere, gioielleria, agroalimentare freschi esclusi (per i prodotti di categoria agroalimentare è richiesta una *shelf life* di un minimo di 30gg) e articoli per la casa;
- in particolare segnaliamo qui di seguito le categorie indicate dal *partner* come le categorie *Made in Italy* più performanti su Faire.com a cui verrà data preferenza al momento della selezione: abbigliamento, cartoleria e *gadget*, *home decor*, *beauty and wellness*, *pets*.

Le aziende i cui prodotti appartengono a categorie differenti da quelle citate, potranno presentare la propria candidatura e verranno valutate dal *partner* caso per caso. Riportiamo qui di seguito il [link](#) ai prodotti **non ammessi** alla piattaforma.

### **Requisiti onboarding**

Ogni azienda ammessa riceverà un *link* univoco per la creazione della propria pagina profilo. La creazione del profilo non dovrebbe richiedere più di 15 minuti.

- Sarà richiesto di caricare il proprio catalogo prodotti in lingua italiana manualmente oppure tramite apposito file excel; in alternativa sono disponibili integrazioni gratuite con *Shopify*, *Woocommerce* e *Prestashop*; qualora l'azienda non disponga della traduzione del catalogo nelle lingue locali dei mercati *target*, la traduzione automatica del catalogo sarà operata gratuitamente da FAIRE;
- sono richieste immagini di qualità (ulteriori dettagli disponibili al seguente [link](#));
- per i prodotti sono richieste descrizioni dettagliate in lingua italiana o inglese, composte da più di 50 parole (è consigliato prevedere descrizioni tra le 150 e 300 parole);
- è richiesta l'accettazione da parte delle aziende partecipanti dei [Terms of Service](#) & [Brand agreement](#) di [Faire.com](#).



Ministero degli Affari Esteri  
e della Cooperazione Internazionale



F A I R E

### Risorse umane dedicate

L'Azienda deve garantire l'impegno di almeno una **risorsa umana** sul progetto.

Sui requisiti di ammissione, Agenzia ICE mantiene il diritto di effettuare verifiche e controlli a campione, anche dopo l'ammissione. La selezione avviene mediante la compilazione dei campi obbligatori del modulo online.

**N.B. La mancanza anche solo di uno dei requisiti obbligatori non consentirà il completamento del modulo di adesione e preclude la partecipazione dell'azienda a questo progetto.**

### Logistica

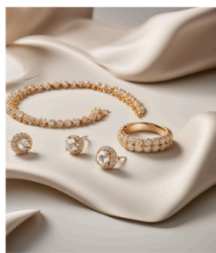
L'Azienda può adottare logistica interna o appoggiarsi al servizio di logistica offerto da Faire.com come riportato qui di seguito:

- **logistica offerta da Faire.com**, i costi di spedizione non sono mai a carico del marchio, ma sarà il *retailer* o FAIRE a coprire le spese di spedizione (maggiori informazioni a questo [link](#)).
- **logistica interna**, l'azienda deve essere in grado di garantire le spedizioni nei paesi *target* dell'accordo in cui intende vendere, affidandosi a un corriere a propria scelta. FAIRE rimborserà le spese di spedizione sostenute dall'azienda in maniera parziale (qualora il costo della spedizione sia superiore all'ordine di riferimento) o totale a seconda dello specifico caso (maggiori informazioni a questo [link](#)).

### **Modalità di adesione**

Per poter partecipare al progetto i passi da seguire saranno i seguenti:

1. compilazione del [google form](#) nella sezione dedicata, alla pagina: [www.ice.it/it/settori/gdo-e-ecommerce/faire](http://www.ice.it/it/settori/gdo-e-ecommerce/faire) (a seguito della quale riceverete al contatto indicato come "Email Referente" dall'indirizzo [noreply@ice.it](mailto:noreply@ice.it) un modulo di adesione contenente i dati inseriti);
2. **invio del modulo di adesione compilato e firmato in ogni sua parte via pec** con oggetto "Progetto ICE-Faire", entro i termini indicati, all'indirizzo [ecommerce@cert.ice.it](mailto:ecommerce@cert.ice.it);



Ministero degli Affari Esteri  
e della Cooperazione Internazionale



F A I R E

3. **valutazione della candidatura da parte di Faire.com ed eventuale ammissione** al progetto tramite ricezione di lettera di ammissione via pec.

L'adesione delle aziende è soggetta all'accettazione del Regolamento Generale per la partecipazione alle iniziative organizzate da Agenzia ICE (allegato alla presente).

Non saranno accolte le domande pervenute da aziende morose nei confronti dell'Agenzia ICE anche se presentate da organismi associativi.

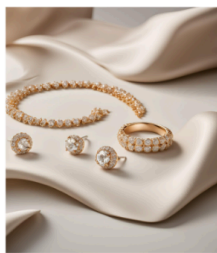
Qualora la rilevazione dello stato di morosità sopraggiunga successivamente, ovvero a servizio avviato, Agenzia ICE procederà a sospendere il servizio fino a un massimo di 30 giorni. Nel caso in cui, superati i 30 giorni di sospensione, l'azienda risulti ancora morosa, la fruizione del servizio sarà definitivamente interrotta e l'azienda esclusa da eventuali edizioni successive.

La compilazione e sottoscrizione del modulo è da ritenersi effettuata a mero titolo di manifestazione di interesse: l'iniziativa è subordinata all'ammissione di partecipazione da parte dell'Agenzia ICE, che verificherà la conformità al regolamento ed effettuerà il controllo di morosità. Contestualmente, Agenzia ICE e Faire.com verificheranno requisiti di ammissibilità. A conclusione dell'iter, le aziende riceveranno dall'Agenzia ICE la comunicazione di ammissione via pec.

Per partecipare al progetto e beneficiare gratuitamente delle azioni promozionali previste, le aziende ammesse sono informate che Faire.com condividerà ad Agenzia ICE i dati di vendita, traffico e *conversion rate* generato sulla piattaforma al fine di monitorare l'efficacia della promozione.

I dati sono trattati in regime di massima riservatezza dall'Agenzia ICE, non sono condivisi con le altre aziende partecipanti, e sono utilizzati per i soli scopi relativi alla realizzazione delle campagne di *marketing* digitale e *offline* e alla misurazione della *performance* delle stesse.





Ministero degli Affari Esteri  
e della Cooperazione Internazionale



F A I R E

## TRATTAMENTO DEI DATI PERSONALI - ESTRATTO DELL'[INFORMATIVA](#)

### Titolare del Trattamento dei Dati Personali

Il Titolare del trattamento dei dati personali è ICE - Agenzia per la promozione all'estero e l'internazionalizzazione delle imprese italiane (Agenzia ICE), con sede legale in Via Liszt, 21 - 00144 Roma, operante sia in qualità di singolo titolare che in contitolarità del trattamento con gli eventuali partner indicati nel presente modulo di raccolta dati online relativo all'iniziativa/evento a cui sta aderendo, secondo gli accordi intercorsi. Il trattamento dei dati personali avviene, per tutte le attività necessarie alla realizzazione dell'iniziativa/evento a cui sta aderendo, nel rispetto delle disposizioni del Regolamento (UE) 2016/679 (General Data Protection Regulation - GDPR).

### Base Giuridica del Trattamento

L'Agenzia ICE utilizza i Suoi dati personali per fornirle servizi online e funzionalità del portale istituzionale attraverso la registrazione all'Area clienti, per adempiere ai suoi compiti istituzionali e agli obblighi di legge, nonché per garantire una comunicazione istituzionale efficace. Il trattamento si basa sulle seguenti basi giuridiche: (i) esercizio di attività di pubblico interesse, (ii) adempimento di obblighi giuridici come adempimento di obblighi di legge, regolamento e contratto, e (iii) stipula ed esecuzione del contratto o misure precontrattuali su richiesta dell'interessato.

### Finalità non obbligatorie

Il conferimento dei dati per finalità non obbligatorie è finalizzato esclusivamente alla possibilità di offrirle un servizio maggiormente personalizzato.

I dati conferiti confluiscono altresì nella Banca Dati Centrale dell'Agenzia ICE, che potrà utilizzarli, per una durata di 10 anni, nell'ambito della propria attività istituzionale e dunque per promuovere e sviluppare il commercio del suo prodotto e/o servizio all'estero, come previsto dall'art. 14, comma 20, D.L.98/11 e ss. mm. nel rispetto delle disposizioni di cui agli artt. 13 e seguenti del Regolamento UE 2016/679.

I suoi dati potranno quindi essere anche utilizzati per l'invio di proposte di partecipazione ad altre iniziative organizzate dall'Agenzia ICE, per effettuare sondaggi (compresi quelli di customer satisfaction) e per attività di business matching.

Il trattamento avverrà con modalità cartacee e/o informatizzate e i suoi dati potranno essere comunicati ad altri soggetti pubblici o privati esclusivamente al fine di assicurare la migliore riuscita dell'Evento o per adempiere a compiti di interesse pubblico e specifici obblighi di legge.

### Luogo del trattamento

Si informa in particolare che, qualora tecnicamente necessario per la realizzazione della presente iniziativa/evento, ai sensi dell'art. 6, comma 1, lett. b del Regolamento Europeo 679 del 2016, i suoi dati personali dovranno necessariamente essere trasferiti anche al di fuori dell'UE e quindi del relativo ambito di garanzia e di applicazione del suddetto Regolamento Europeo.

### Modalità di Esercizio dei Suoi diritti in qualità di interessato al trattamento

Le ricordiamo, inoltre, che potrà esercitare in qualunque momento i diritti di cui all'articolo 15 e ss. del Reg. UE 2016/679.

Qualora NON DESIDERI RICEVERE in futuro circolari informative o newsletter da parte dell'ICE Agenzia può esercitare tale diritto scrivendo ai contatti presenti nella circolare informativa ovvero all'ufficio che cura questa iniziativa.

Qualora invece VOLESSE ESSERE CANCELLATO dalle Banche Dati dell'ICE Agenzia, ai sensi dell'art. 17 del GDPR la preghiamo di inviarci una comunicazione a [privacy@ice.it](mailto:privacy@ice.it).

Allegati

Regolamento Generale per la partecipazione alle iniziative organizzate da Agenzia ICE.