

PRODOTTI COMPOSTI

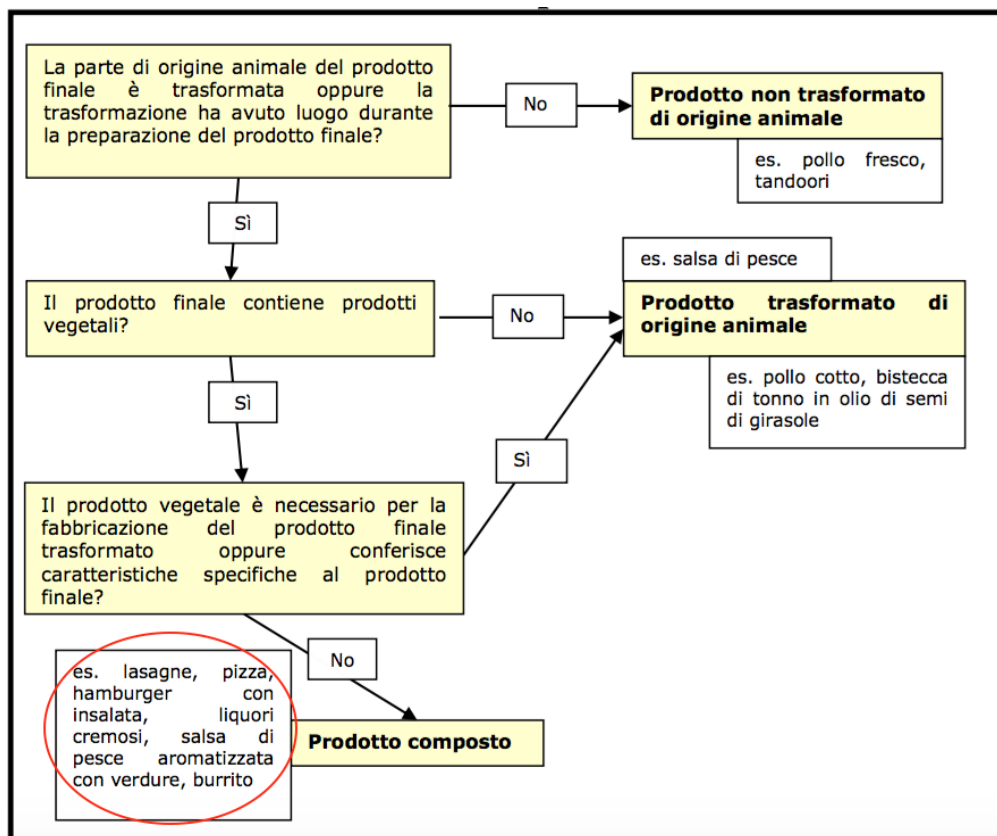
COSA SI INTENDE PER PRODOTTI COMPOSTI

Ai fini dell'igiene alimentare, i prodotti alimentari **contenenti sia prodotti di origine vegetale sia prodotti trasformati di origine animale** sono definiti "**prodotti composti**", e sono contemplati all'articolo 1, paragrafo 2, e all'articolo 6, paragrafo 4, del regolamento (CE) n. 853/20043. Essi sono definiti all'articolo 2, lettera a), della decisione 2007/275/CE della Commissione⁴, come:

"un prodotto alimentare destinato al consumo umano contenente sia prodotti trasformati di origine animale sia prodotti di origine vegetale, compresi quei prodotti alimentari per i quali la trasformazione del prodotto primario è parte integrante della fabbricazione del prodotto finale".

Trattandosi di una definizione abbastanza ampia, è necessario distinguere tra prodotti composti, prodotti trasformati di origine animale (PTOA) e prodotti che potrebbero essere erroneamente considerati composti.

Albero decisionale per stabilire se un prodotto contenente ingredienti di origine animale è considerato composto



NEWSLETTER
AGGIORNATA
MARZO 2021

COSA NON E' CONSIDERATO PRODOTTO COMPOSTO

Prodotti che potrebbero essere erroneamente considerati prodotti composti: prodotti di **prodotti animali non trasformati e prodotti vegetali**.

I prodotti non trasformati di origine animale associati a prodotti di origine vegetale restano prodotti non trasformati di origine animale, ad esempio:

- spiedini contenenti carni fresche e verdure;
- preparazioni a base di prodotti della pesca freschi (ad es. filetti di pesce) e prodotti d'origine vegetale;
- vasetti di miele con frutta a guscio;
- prodotti alimentari a base vegetale senza contenuto POAO;
- alimenti non destinati al consumo umano.

Inoltre, gli **alimenti con piccole quantità di prodotti vegetali**, come olio o erbe, NON sono considerati prodotti composti. Questo perché l'olio o le erbe vengono aggiunti solo per scopi di lavorazione o per insaporire. Alcuni esempi sono:

- formaggi con aggiunta di erbe aromatiche;
- salsicce con aglio;
- yogurt con aggiunta di frutta.

I prodotti alimentari che contengono diversi prodotti di origine animale, siano essi trasformati o non trasformati, NON sono considerati prodotti composti **se non comprendono prodotti di origine vegetale** ad esempio:

- polpettine di pesce con piccolissime quantità di albume d'uovo utilizzato come addensante;
- spiedini con carne marinata in yogurt, latte, olio e spezie;
- surimi cui sono aggiunte piccolissime quantità di albume d'uovo per motivi tecnologici.

Conformemente all'articolo 4 della decisione 2007/275/CE, i seguenti prodotti composti sono soggetti a controlli veterinari presso i PIF:

- prodotti composti contenenti prodotti trasformati a base di carne;
- prodotti composti in cui almeno la metà della massa è costituita da un qualsiasi prodotto trasformato di origine animale diverso da un prodotto trasformato a base di carne;
- prodotti composti che non contengono prodotti trasformati a base di carne e nei quali meno della metà della massa è costituita da prodotti trasformati a base di latte, ove i prodotti finiti non soddisfino le prescrizioni dell'articolo 6 di tale decisione.

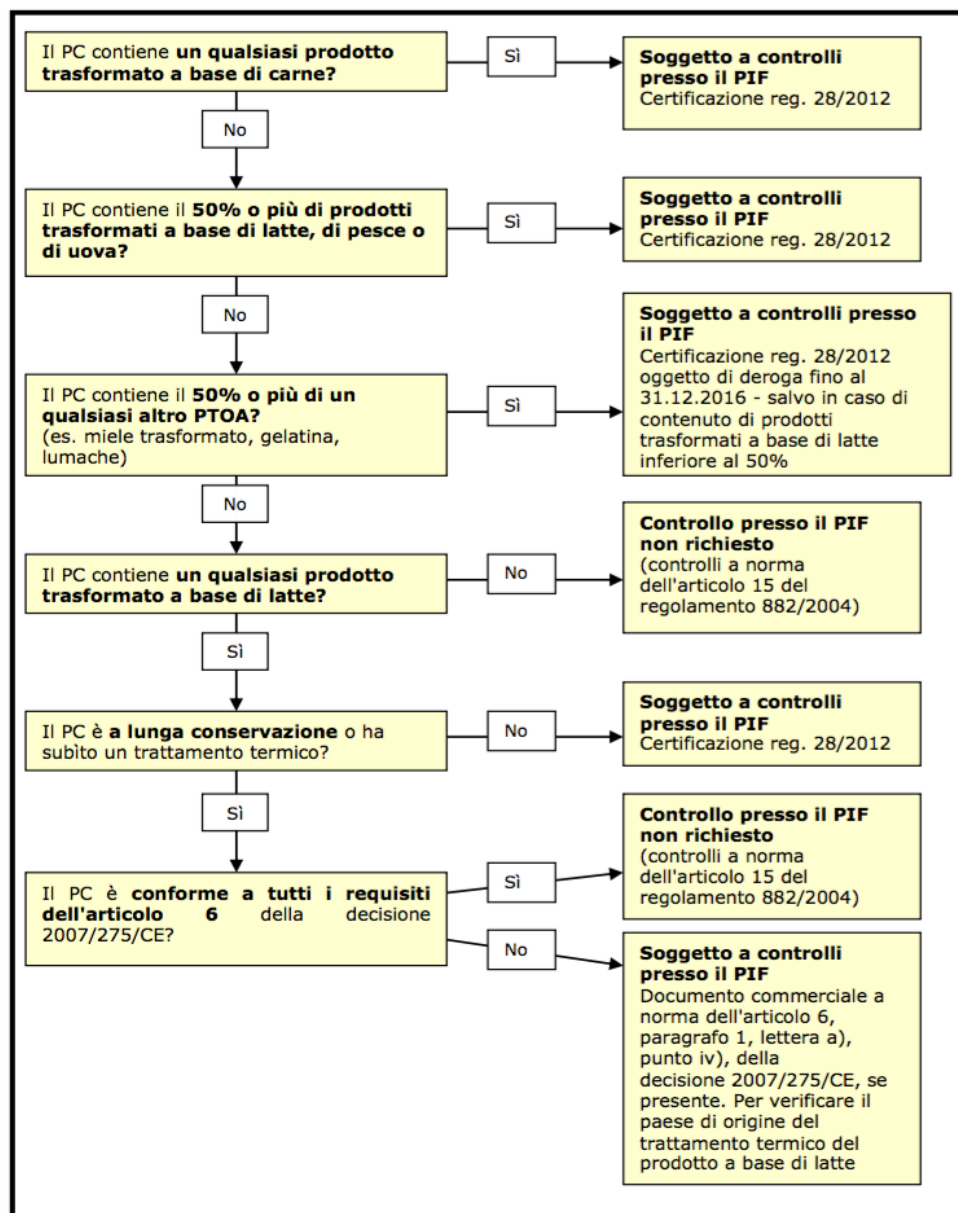
CONSIDERATO PRODOTTO COMPOSTO SE \geq 50%

L'articolo 4, lettera b), della decisione 2007/275/CE fa riferimento a "un qualsiasi prodotto trasformato di origine animale diverso da un prodotto trasformato a base di carne" contenuto in un prodotto composto, il che significa che vi può essere più di un PTOA in un prodotto composto.

In questo caso, tali contenuti devono essere sommati per sapere se **l'importo totale dei PTOA contenuti è pari o superiore al 50% del prodotto composto** e di conseguenza se esso è soggetto a un controllo presso il PIF. Per l'importo totale è necessario prendere in considerazione tutti i PTOA diversi dai prodotti trasformati a base di carne.

- Qualsiasi contenuto di prodotto trasformato a base di carne;
- Contenuto di prodotti trasformati a base di latte se:
 - contenuto pari ad almeno il 50% oppure qualsiasi percentuale qualora il PC non sia a lunga conservazione;
- Contenuto pari ad almeno il 50% di prodotti trasformati della pesca;
- Contenuto pari ad almeno il 50% di prodotti trasformati a base di uova.

Albero decisionale per i prodotti composti destinati al consumo umano soggetti ai controlli all'importazione presso i PIF e alla certificazione



I PRODOTTI COMPOSTI SEGUIRANNO L'IMPOSTAZIONE DEI POAO

I nuovi requisiti di importazione si applicheranno ai prodotti POAO dell'UE. I POAO per il consumo umano includono i prodotti composti e pertanto, tali requisiti si applicheranno anche a quest'ultimi.

OTTOBRE 2021

- **pre-notifica** presentate dall'importatore tramite sistema IPAFFS prima dell'arrivo della merce;
- **certificato sanitario** a carico dell'esportatore.

GENNAIO 2022

- **pre-notifica;**
- **certificato sanitario;**
- **ingresso tramite un posto di controllo frontaliero (BCP)** attrezzato per controlli documentali, d'identità e fisici.

Anche le importazioni di prodotti composti contenenti pesce saranno soggette a questi controlli ma potranno essere esenti dal requisito del certificato di cattura.

Se un prodotto non soddisfa la definizione di prodotto composto ma al suo interno contiene diversi tipi di POAO, occorrerà un certificato sanitario di esportazione per ogni singolo componente POAO del prodotto.

HELP DESK BREXIT

- brexit@ice.it
- www.ice.it
- www.export.gov.it
- www.ice.it/it/mercati/regno-unito

[ita-london-italian-trade-agency](https://www.italiantradeagency.com/) 

[@ITALondon_](https://twitter.com/ITALondon_) 

[@italondon_](https://www.instagram.com/italondon_) 

Italian Trade Agency 